



2022 - 2026

# MALÝ HOREŠ

---

PROGRAM HOSPODÁRSKEHO ROZVOJA A SOCIÁLNEHO ROZVOJA

**E-PRO**  
OBCE-EPRO.SK



## OBSAH

<b>1. ÚVOD .....</b>	<b>6</b>
<b>1.1. Charakteristika dokumentu .....</b>	<b>7</b>
<b>1.2. Hodnotenie predchádzajúceho PHRSR .....</b>	<b>10</b>
<b>1.3. Zapojenie verejnosti .....</b>	<b>11</b>
<b>2. ANALYTICKÁ ČASŤ .....</b>	<b>14</b>
<b>2.1. Charakteristika územia.....</b>	<b>15</b>
<b>2.2. História .....</b>	<b>15</b>
<b>2.3. Poslanie dokumentu.....</b>	<b>16</b>
<b>2.4. Socioekonomická analýza .....</b>	<b>16</b>
<b>2.4.2. Rozvojový potenciál .....</b>	<b>16</b>
<b>2.4.3. Demografické ukazovatele .....</b>	<b>17</b>
<b>2.4.4. Hospodárstvo a ekonomika .....</b>	<b>20</b>
<b>2.4.5. Finančná situácia .....</b>	<b>20</b>
<b>2.4.6. Podnikateľské a nepodnikateľské subjekty .....</b>	<b>22</b>
<b>2.4.7. Občianska vybavenosť .....</b>	<b>23</b>
<b>2.4.8. Bývanie.....</b>	<b>23</b>
<b>2.4.9. Školstvo .....</b>	<b>23</b>
<b>2.4.10. Zdravotníctvo a sociálne služby .....</b>	<b>24</b>
<b>2.4.11. Šport a rekreácia.....</b>	<b>24</b>
<b>2.4.12. Kultúra .....</b>	<b>24</b>
<b>2.4.13. Cestovný ruch a infraštruktúra pre turistov.....</b>	<b>25</b>
<b>2.4.14. Medzinárodný kontext a partnerstvá .....</b>	<b>26</b>
<b>2.4.15. Zhrnutie socioeconomickej analýzy .....</b>	<b>26</b>
<b>2.5. Územno-technická analýza .....</b>	<b>27</b>
<b>2.5.2. Rozvojové osi.....</b>	<b>28</b>
<b>2.5.3. Dopravná infraštruktúra .....</b>	<b>29</b>



2.5.4. Technická infraštruktúra.....	32
2.5.5. Limity využitia územia .....	36
2.5.6. Zhrnutie územno-technickej analýzy .....	36
<b>2.6. Prírodno-environmentálna analýza.....</b>	<b>37</b>
2.6.2. Ovzdušie .....	37
2.6.3. Vodné toky a plochy .....	39
2.6.4. Pôda .....	40
2.6.5. Hluk .....	40
2.6.6. Žiarenie .....	40
2.6.7. Odpadové hospodárstvo .....	42
2.6.8. Zeleň.....	43
2.6.9. Reliéf.....	43
2.6.10. Geomorfologické členenie.....	44
2.6.11. Geologické podložie .....	45
2.6.12. Klimatické podmienky.....	46
2.6.13. Rastlinstvo .....	46
2.6.14. Živočíšstvo .....	47
2.6.15. Životné prostredie .....	47
2.6.16. Ochrana prírody a krajiny.....	48
2.6.17. Limity využitia územia a potenciálne rozvojové plochy.....	50
2.6.18. Zhrnutie prírodno-environmentálnej analýzy.....	50
2.7. Zhodnotenie prieskumov verejnej mienky .....	51
2.8. SWOT analýza.....	51
2.9. Matica vzájomných väzieb SWOT analýzy.....	55
<b>3. STRATEGICKÁ ČASŤ.....</b>	<b>61</b>
3.1. Opis rozvojovej stratégie.....	62
<b>4. PROGRAMOVÁ ČASŤ.....</b>	<b>65</b>



---

<b>5. REALIZAČNÁ ČASŤ .....</b>	<b>88</b>
<b>5.1. Inštitucionálne a organizačné zabezpečenie .....</b>	<b>89</b>
<b>5.2. Monitorovanie a hodnotenie .....</b>	<b>96</b>
<b>6. FINANČNÁ ČASŤ .....</b>	<b>100</b>
<b>7. ZÁVER.....</b>	<b>102</b>
<b>7.1. Zhrnutie dosiahnutých výsledkov .....</b>	<b>103</b>



## PRÍHOVOR

Vážení obyvatelia, návštevníci a priaznivci našej obce!

Predkladáme Vám Program hospodárskeho rozvoja a sociálneho rozvoja (PHRSR) Malý Horeš na roky 2022 – 2026. Tento strategický dokument a územno-plánovacia dokumentácia predstavujú dva najzákladnejšie a najdôležitejšie strategické a plánovacie dokumenty na úrovni každej jednej samosprávy v Slovenskej republike. Ich schválením v obecnom zastupiteľstve sa stávajú záväznými nástrojmi strategického, plánovitého a systémového riadenia rozvoja našej obce.

Predkladaný dokument je základným strednodobým plánovacím dokumentom podpory regionálneho rozvoja a regionálnej politiky na lokálnej úrovni. Priamo nadväzuje na strategické a programové dokumenty na vyššej regionálnej a najvyššej národnej úrovni. Dokument rešpektuje lokálne špecifiká územia a práve z ich analýzy stanovuje rozvojové opatrenia a aktivity, ktorých schválením sa obec zaväzuje k ich plneniu.



## ZÁKLADNÉ ÚDAJE

### FORMULÁR Č. Ú 7 - TITULNÁ STRANA DOKUMENTU PHRSR

<b>Názov:</b>	Program hospodárskeho rozvoja a sociálneho rozvoja obce Malý Horeš na roky 2022 - 2026
<b>Územné vymedzenie:</b>	Košický kraj / obec Malý Horeš
<b>Územný plán obce / VÚC schválený:</b>	áno
<b>Dátum schválenia PHRSR:</b>	deň / mesiac / rok
<b>Dátum platnosti:</b>	platný na roky 2022 - 2026
<b>Verzia:</b>	2.0
<b>Publikovaný verejne:</b>	deň / mesiac / rok

### DOPLŇUJÚCE INFORMÁCIE

Základné identifikačné údaje	
<b>Názov obce</b>	Malý Horeš
<b>Kraj</b>	Košický
<b>Okres</b>	Trebišov
<b>Rozloha katastrálneho územia</b>	1 921 ha
<b>Starosta obce</b>	Bc. Csaba Fúrik
Kontaktné informácie	
<b>Tel. č.</b>	Obecný úrad: 056 / 628 5370
	Mobil: 0907 349 797
<b>E-mail</b>	starosta@malyhores.sk
<b>Webová stránka obce</b>	www.malyhores.sk



# ÚVOD

---

Úvodná časť obsahuje základné informácie o programe hospodárskeho rozvoja a sociálneho rozvoja. Je tu možné nájsť informácie zo zákona, štruktúru dokumentu a taktiež hodnotenie predchádzajúceho dokumentu.



## 1.1 CHARAKTERISTIKA DOKUMENTU

Program hospodárskeho rozvoja a sociálneho rozvoja (PHRSR) je základný strednodobý programový dokument podpory regionálneho rozvoja pre jednotlivé obce. Je vypracovaný na základe zákona NR SR č. 539/2008 Z.z. o podpore regionálneho rozvoja v znení neskorších predpisov a metodikou a inštitucionálneho rámca tvorby verejných stratégií schválenou uznesením vlády SR č. 197/2017 z 26. apríla 2017 a nadradenými programovými dokumentmi.

### FORMULÁR Č. Ú 1 – ZÁMER SPRACOVANIA PHRSR

Zámer spracovania PHRSR	
<b>Názov dokumentu</b>	Program hospodárskeho rozvoja a sociálneho rozvoja obce Malý Horeš
<b>Forma spracovania</b>	Spracovanie prostredníctvom webovej aplikácie E-PRO
<b>Riadenie procesu spracovania</b>	<ul style="list-style-type: none"> <li>• Bc. Csaba Fúrik, starosta obce Malý Horeš</li> <li>• Poradný tím PROROZVOJ</li> <li>• Uskutočnenie prieskumu verejnej mienky, informovanie prostredníctvom web stránky, Dotazník</li> </ul>
<b>Obdobie spracovania</b>	05 - 07 / 2022
<b>Financovanie spracovania</b>	Financovanie z interných zdrojov - rozpočet obce

Vypracovanie PHRSR je dôležité pre dosiahnutie využitia strategického plánovania na území obce, lepšiu implementáciu rozvojových aktivít a zvyšovanie konkurencieschopnosti a efektivity pri čerpaní z fondov Európskej únie v rámci aktuálnych operačných programov. V prípade tvorby tohto programového dokumentu je dôležitá participácia verejnosti v procese tvorby PHRSR, čím sa zabezpečí spätná väzba a dosiahne sa konsenzu. Participovaním obyvateľov a záujmových skupín sa dosiahne vhodná implementácia rozvojových aktivít, ktoré podporia všeobecnú atraktivitu územia obce. Pri stanovovaní cieľov a rozvojových aktivít je nutné prihliadať na ciele a priority





dokumentu Národná stratégia regionálneho rozvoja Slovenskej republiky.

Základné princípy tvorby programu hospodárskeho rozvoja a sociálneho rozvoja:

- Založenie na kvalitných a overených dátach
- Komplexná analýza v troch kľúčových oblastiach (socioekonomická, územno-technická a prírodno-environmentálna)
- Participovanie verejnosti v procese tvorby PHRSR
- Vytvorenie partnerstva hlavných aktérov územia
- Vyjadrenie vízie a cieľov v konkrétnych stratégiách a rozvojových projektoch obce

**Základná štruktúra programu hospodárskeho rozvoja a sociálneho rozvoja**



Podľa zákona NR SR č. 539/2008 je PHRSR definovaný ako:

(1) Strednodobý rozvojový dokument, ktorý je vypracovaný v súlade s cieľmi a prioritami ustanovenými v Národnej stratégii regionálneho rozvoja a zohľadňuje ciele a priority ustanovené v programe hospodárskeho rozvoja a sociálneho rozvoja vyššieho územného celku, na území ktorého sa obec nachádza, a je vypracovaný podľa záväznej časti územnoplánovacej dokumentácie obce.

(2) Vypracovanie programu hospodárskeho rozvoja a sociálneho rozvoja zabezpečuje obec pri uplatnení partnerstva.

(3) Program hospodárskeho rozvoja a sociálneho rozvoja, vytvorený v rámci partnerstva, pozostáva z:

a) analytickej časti, ktorá obsahuje komplexné hodnotenie a analýzu východiskovej situácie obce, odhad jej budúceho vývoja, možné riziká a ohrozenia vo väzbe na existujúce stratégie



a koncepcie a využívanie vnútorného potenciálu územia, jeho limitov a rozvoja, definovanie podmienok udržateľného rozvoja obce,

b) strategickej časti, ktorá obsahuje stratégiu rozvoja obce pri zohľadnení jej vnútorných špecifik, určuje hlavné smery, priority a ciele rozvoja obce rešpektovaním princípov regionálnej politiky, s cieľom dosiahnutia vyváženého udržateľného rozvoja územia,

c) programovej časti, ktorá obsahuje najmä zoznam opatrení a aktivít potrebných na zabezpečenie realizácie PHRSR,

d) realizačnej časti, ktorá je zameraná na popis postupov inštitucionálneho zabezpečenia formou partnerstva a organizačné zabezpečenie realizácie PHRSR, systém monitorovania a hodnotenia plnenia PHRSR s ustanovením merateľných ukazovateľov, vecný a časový harmonogram realizácie PHRSR formou akčných plánov,

e) finančnej časti, ktorá obsahuje finančné zabezpečenie jednotlivých opatrení a aktivít, inštitucionálnej a organizačnej stránky realizácie PHRSR.

(4) Aktualizácia PHRSR sa vypracúva podľa potreby.

(5) PHRSR a jeho aktualizáciu schvaľuje obecné zastupiteľstvo.

(6) Schválenie PHRSR a príslušnej územnoplánovacej dokumentácie, ak jej spracovanie vyžaduje osobitný predpis, je podmienkou na predloženie žiadosti obce o poskytnutie dotácie zo štátneho rozpočtu a z doplnkových zdrojov podľa § 4, ods. 2

## FORMULÁR Č. PP 1 - ZOZNAM ANALYZOVANÝCH KONCEPČNÝCH DOKUMENTOV

Názov dokumentu	Platnosť dokumentu	Úroveň dokumentu	Oblasť dát / téma	Zdroje údajov
Národná stratégia regionálneho rozvoja SR (NSRR)	2020 - 2030	národná	regionálny rozvoj	<a href="http://www.mp.sk/mvrrfiles/003994a.pdf">http://www.mp.sk/mvrrfiles/003994a.pdf</a>



## 1.2 HODNOTENIE PREDCHÁDZAJÚCEHO PHRSR

Plánované aktivity predošlého PHRSR, ktoré boli zrealizované:

Číslo	Názov	Rok	Náklady
2.1.1.	Rekonštrukcia a obnova budovy materskej školy v obci	2016-2018	172 000 €
2.1.2.	Rekonštrukcia a prestavba s prístavbou budovy základnej školy v obci	2017-2018	100 000 €
2.4.1.	Vybudovanie kamerového systému	2015-2018	25 000 €
3.1.1.	Rekonštrukcia kultúrneho domu	2016-2018	200 000 €

Plánované aktivity predošlého PHRSR, ktoré boli čiastočne realizované:

Číslo	Názov	Rok	Náklady
1.1.1.	Budovanie a rekonštrukcia miestnych komunikácií	2016-2020	200 000 €
1.1.2.	Budovanie a rekonštrukcia chodníkov	2016-2020	200 000 €
1.1.3.	Odvodnenie komunikácií	2016-2020	150 000 €
1.2.1.	Vytváranie podmienok pre rozvoj kultúrneho dedičstva - vínného turizmu - odvodnenie a rekonštrukcia cesty pri pivniciach, dobudovanie parkoviska, parková úprava okolia pivníc a rekonštrukcia amfiteátra	2016-2020	500 000 €
1.2.2.	Podpora kultúrnych podujatí a uchovávanie tradícií	2016-2020	80 000 €
2.2.1.	Výstavba detského ihriska	2016-2020	50 000 €
2.2.2.	Výstavba viacúčelového ihriska	2016-2020	80 000 €
2.2.3.	Rekonštrukcia športovej budovy	2016-2020	400 000 €
3.3.2.	Zriadenie kompostoviska, nákup traktora, drvičky, kosačky	2016-2020	300 000 €
3.3.3.	Predchádzanie a odstraňovanie čiernych skládok	2015-2020	50 000 €

Plánované aktivity predošlého PHRSR, ktoré neboli realizované:

Číslo	Názov	Rok	Náklady
1.1.4.	Vybudovanie komunikácie do Maďarska	2016-2020	2 000 000 €
1.1.5.	Projektová príprava a realizácia cyklistických trás za účelom dochádzky za prácou - budovanie cyklistickej infraštruktúry : komunikácie, budovanie cyklopruhov, cyklokoridorov na obecných komunikáciach, budovanie doplnkovej infraštruktúry (napr. stojany a parkoviská pre bicykle)	2017-2020	45 000 €
1.1.6.	Vybudovanie 4 autobusových zastávok	2016-2020	100 000 €
1.2.3.	Vytváranie podmienok pre rozvoj priemyselnej zóny	2016-2020	400 000 €
1.2.4.	Vybudovanie cestnej a technickej infraštruktúry pre priemyselnú zónu	2016-2020	podľa projektu
2.3.1.	Výstavba nájomných bytov	2016-2017	500 000 €



3.2.1.	Výstavba kanalizácie	2017-2022	2 000 000 €
3.3.1.	Zriadenie zberného bodu, nákup techniky a kontajnerov do verejných priestorov, do domácností, ZŠ, MŠ a školskej jedálne	2016-2018	100 000 €
3.4.1.	Rekonštrukcia a revitalizácia parkov	2016-2020	400 000 €

## 1.3 ZAPOJENIE VEREJNOSTI

### FORMULÁR Č. Ú 3 – METÓDY ZAPOJENIA VEREJNOSTI DO PRÍPRAVY

#### PHRSR

Metóda	Informovanie verejnosti	Získavanie názorov verejnosti	Zohľadnenie názorov verejnosti
Internetové stránky – vrátane verejných pripomienok tzv. chatrooms; sociálne siete	X		
Účasť na miestnych aktivitách a podujatiach	X	X	
Stretnutia	X	X	
Stretnutia s kľúčovými ľuďmi/skupinami		X	
Verejné stretnutia		X	
Využitie miestnych ľudí na získavanie názorov	X	X	
Rozhovory a prieskumy	X	X	



Metóda	Informovanie verejnosti	Získavanie názorov verejnosti	Zohľadnenie názorov verejnosti
Dotazník pre širokú verejnosť	X	X	X
Prieskumy verejnej mienky	X	X	X
Iné aktivity			

### FORMULÁR Č. A 3 - PLÁNOVACÍ FORMULÁR PRIESKUMU

Dôležité otázky	Zdôvodnenie	Poznámky
<b>Prečo je potrebné získať informácie prostredníctvom prieskumu?</b>	Je ideálnym nástrojom na získanie verejnej mienky obyvateľov.	Zdôvodnenie, náčrt a spôsob prieskumu, očakávané výsledky.
<b>Čo je jeho cieľom?</b>	Získanie čo najväčšieho počtu názorov všetkých záujmových skupín obyvateľov.	Definovanie záujmov obyvateľov, kľúčové oblasti prieskumu.
<b>Akým spôsobom sa bude realizovať?</b>	On-line prieskum verejnej mienky obyvateľov bol vybraný na základe finančnej nenáročnosti a možnosti oslovenia veľkého počtu respondentov.	Typ prieskumu - náhodný. Druh prieskumu - dotazník.
<b>Aké budú finančné nároky?</b>	Najväčšie odhadované	Cena za prieskum je



Dôležité otázky	Zdôvodnenie	Poznámky
	<p>náklady budú použité na zhotovenie materiálov kvalitného on-line prieskumu a jeho vyhodnotenia – táto úloha bude zverená vybranej spoločnosti.</p>	<p>zahrnutá v poplatku za používanie webovej aplikácie E-PRO, bol vykonávaný externou spoločnosťou.</p>
<p><b>Aké budú časové nároky?</b></p>	<p>Prieskum sa bude realizovať min. počas obdobia 2 mesiacov, aby mohla byť oslovená čo najväčšia skupina respondentov.</p>	<p>Časový harmonogram 04 - 06 / 2022</p>
<p><b>Kto bude zodpovedný za realizáciu prieskumu?</b></p>	<p>Hlavný koordinátor prieskumu zodpovedá za jeho správnu realizáciu a analýzu zozbieraných dát.</p>	<p>Tím PROROZVOJ.</p>



# ANALYTICKÁ ČASŤ

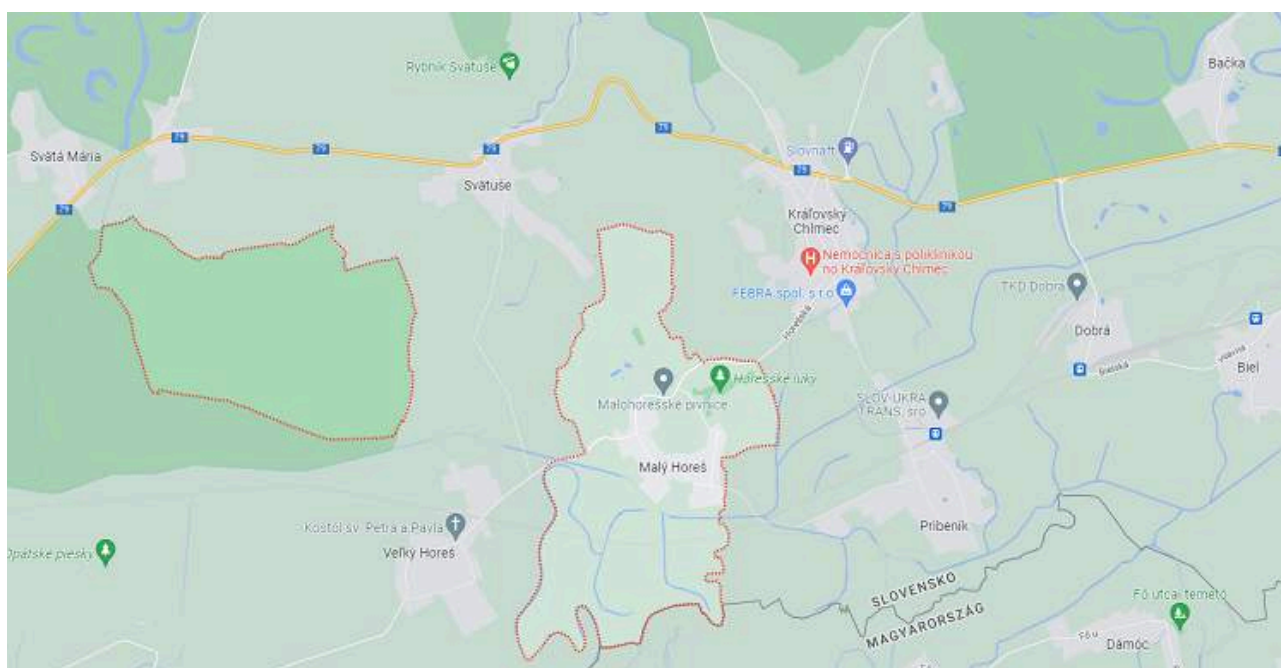
---

Analytická časť je zameraná na podrobnú analýzu celého riešeného územia. Je rozdelená na 3 hlavné oblasti: socioekonomickú, územno-technickú a prírodno-environmentálnu analýzu. V analytickej časti sa čitateľ dozvie celú charakteristiku územia a po jej prečítaní si bude môcť vytvoriť o území vlastný obraz.



## 2.1 CHARAKTERISTIKA ÚZEMIA

Obec Malý Horeš z hľadiska územnosprávneho členenia patrí do Košického kraja. Leží v juhovýchodnej časti okresu Trebišov, pri hranici s Maďarskou republikou. Neleží na hlavnom dopravnom koridore. Dopravné aj pracovné väzby má hlavne na mesto Kráľovský Chlmec, ktoré je centrom Medzibodrožia. Geograficky patrí katastrálne územie do Východoslovenskej nížiny. Obec pozostáva z dvoch samostatných území, ktoré spolu nesusedia. Medzi nimi sa nachádza územie katastra obce Veľký Horeš. Od roku 2002 došlo k zmene názvu západnej časti katastra na Nový Horeš.



Kataster Malého Horeša susedí na západe s katastrom obce Somotor, na severe s katastrom obcí Svätá Mária, Hrušov, Svinica a Svätuše, na východe a juhu s katastrom obce Veľký Horeš. Kataster Nového Horeša susedí na západe s katastrom obce Veľký Horeš, na juhu tvorí hranicu s Maďarskou republikou, na východe s Pribeníkom a Kráľovským Chlmcem a na severe susedí s katastrom obce Svätuše.

## 2.2 HISTÓRIA

Územie a jeho okolie sa z historického hľadiska javí ako sídlisko otomanskej kultúry zo staršej





doby bronzovej, je hromadným náleziskom bronzových predmetov z mladšej doby bronzovej. Obec bola doložená v roku 1214 pod názvami ako Gures, Gyures, Gyueres. Následne v roku 1254 ako Garus, v roku 1403 ako Kysgeres, v roku 1927 ako Malý Gýreš, v roku 1948 ako Malý Horeš (maďarsky Kisgéres). V 13. a 14. storočí patrila hradu Zemplín, v roku 1403 Palócziovcom, v roku 1419 Imreghiovcom a iným. Od roku 1489 vlastnilo časť majetkov prepošstvo v Lelesi, druhú časť Perényiovci, Báthoryovci, Draveckovci, Károlyiovci. V roku 1715 mala 9 opustených a 17 obývaných domácností. V roku 1787 už mala 81 domov a 670 obyvateľov, v roku 1828 mala 153 domov a 1131 obyvateľov. Hlavným zameraním obyvateľov bolo poľnohospodárstvo a vinohradníctvo. V rokoch 1938 až 1944 bola obec pripojená k Maďarsku.

## **2.3 POSLANIE DOKUMENTU**

Poslaním dokumentu Programu hospodárskeho rozvoja a sociálneho rozvoja obce Malý Horeš je definovanie rozvojových aktivít, potrebných na ďalší rozvoj územia, s prihliadnutím na záujmy a potreby obyvateľov obce.

## **2.4 SOCIOEKONOMICKÁ ANALÝZA**

Socioekonomická analýza obsahuje 2 hlavné časti. Prvá je zameraná na analýzu rôznych údajov o obyvateľstve (vývoj, prírastky/úbytky, národnostná, veková štruktúra a mnohé ďalšie). Ďalšie časti sú venované ekonomike, bývaniu, školstvu, zdravotníctvu, kultúre a ďalším oblastiam.

Socioekonomická analýza je zameraná jednak na analýzu demografických údajov (údaje o počte, vývoji a štruktúre obyvateľstva), jednak na zistenie situácie v oblasti bývania, školstva, kultúry a ďalších oblastí.

### **2.4.1 ROZVOJOVÝ POTENCIÁL**

Ďalší hospodársky rozvoj obce je založený na troch pilieroch – priemyselnej výrobe, poľnohospodárskej výrobe a službách pre CR. V strednodobom horizonte je cieľom obce



dosiahnuť vysokú úroveň spolupráce na regionálnej, nadregionálnej, alebo medzinárodnej úrovni prostredníctvom podpory formovania vzájomných partnerstiev.

Obec má v pláne naplniť kľúčové priority jeho rastu, ako sú - inteligentný rast založený na efektívnych investíciách do vzdelávania, výskumu a inovácií, udržateľný rast, inkluzívny rast s dôrazom na tvorbu pracovných miest a zmiernenie chudoby. Hlavné dlhodobé zámery obce sú - trvalo udržateľný a komplexný rozvoj obce v oblasti ekonomiky a sociálnej politiky, riešenie súčasných a predpokladaných environmentálnych problémov obce. V rámci rozvoja bývania bude obec podporovať rekonštrukciu, modernizáciu a zatepľovanie rodinných domov aj ostatných budov na území obce, s dôrazom na čo najhospodárnejšie nakladanie s energiami, úpravu a rekonštrukciu bezprostredného okolia rodinných domov a ostatných budov na území obce, podporovať výstavbu nových domov a budov hlavne v lokalitách navrhovaných v územnom pláne.

## 2.4.2 DEMOGRAFICKÉ UKAZOVATELE

### 2.4.2.1 VÝVOJ POČTU OBYVATEĽOV

Za posledných desať rokov, od roku 2012 do roku 2021 sa znížil počet z 1110 na 1080 obyvateľov, ich stav klesol o 30 obyvateľov.

#### VÝVOJ POČTU OBYVATEĽOV V ROKOCH 2012 AŽ 2021

Rok	Počet obyvateľov
2012	1110
2013	1104
2014	1113
2015	1100
2016	1102
2017	1103
2018	1100
2019	1098
2020	1104



Rok	Počet obyvateľov
2021	1080

Zdroj: Štatistický úrad SR, 2022

#### 2.4.2.2 ROZDELENIE OBYVATEĽSTVA PODĽA POHLAVIA

Podľa posledných dostupných údajov mala v obci miernu prevahu ženská populácia, a to v pomere 50,9 % ku 49,1 %.

#### ROZDELENIE OBYVATEĽSTVA PODĽA POHLAVIA V ROKU 2021

Pohlavie	Počet obyvateľov
Muži	530
Ženy	550

Zdroj: Štatistický úrad SR, 2022

#### 2.4.2.3 PRÍRASTOK/ÚBYTOK OBYVATEĽOV

Prirodzený prírastok/úbytok obyvateľstva predstavuje rozdiel živonarodených a zomrelých za určité obdobie. V rokoch 2012 – 2021 bol každoročne zaznamenaný prirodzený úbytok obyvateľov, okrem roku 2014. Najvyššiu hodnotu dosiahol v roku 2017, kedy nastal prirodzený úbytok 17 obyvateľov.

Prírastok/úbytok obyvateľstva sťahovaním predstavuje rozdiel medzi migračným prírastkom a úbytkom. Počas sledovaných rokov mal kladný vývojový trend. Najviac nových prisťahovaných obyvateľov zaznamenala obec v rokoch 2017 a 2020.

#### PRÍRASTOK/ÚBYTOK OBYVATEĽOV V ROKOCH 2012 AŽ 2021

Rok	Prirodzený prírastok alebo úbytok	Prírastok alebo úbytok sťahovaním	Celkový prírastok alebo úbytok
2012	-6	1	-5
2013	-2	-4	-6



Rok	Prirodzený prírastok alebo úbytok	Prírastok alebo úbytok sťahovaním	Celkový prírastok alebo úbytok
2014	2	7	9
2015	-14	1	-13
2016	-8	10	2
2017	-17	18	1
2018	-5	2	-3
2019	-7	5	-2
2020	-10	16	6
2021	-13	2	-11

Zdroj: Štatistický úrad SR, 2022

#### 2.4.2.4 VEKOVÁ ŠTRUKTÚRA OBYVATEĽOV

Veková štruktúra obyvateľstva v obci Malý Horeš rozdelená do troch kategórií:

- *Predproduktívna*: 0-14 rokov, ktorá je zastúpená v počte 141 obyvateľov.
- *Produktívna*: 15-64 rokov, ktorá tvorí najpočetnejšiu skupinu, spolu 742 obyvateľov.
- *Poproduktívna*: 64 a viac - predstavuje 197 obyvateľov.

#### VEKOVÁ ŠTRUKTÚRA OBYVATEĽOV V ROKU 2021

Pohlavie	Predproduktívna zložka	Produktívna zložka	Poproduktívna zložka
Muži	83	380	67
Ženy	58	362	130

Zdroj: Štatistický úrad SR, 2022

#### 2.4.2.5 NÁRODNOSTNÁ ŠTRUKTÚRA OBYVATEĽSTVA

Najvyšší podiel obyvateľstva je zastúpený maďarskou národnosťou (91,4 %), druhú



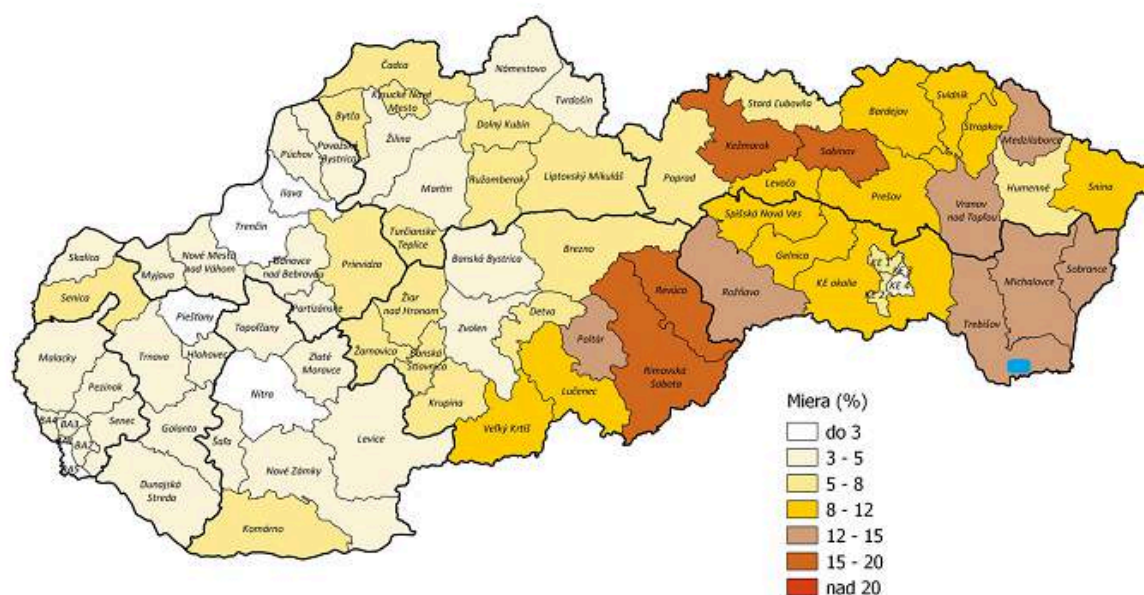
najpočetnejšiu skupinu tvorí obyvateľstvo slovenskej národnosti (6,9 %).

### 2.4.3 HOSPODÁRSTVO A EKONOMIKA

V obci, ani blízkom okolí neprevádzkuje svoju činnosť väčší podnikateľský subjekt, ktorý by ponúkal hromadné pracovné príležitosti. V poľnohospodárskej činnosti podnikajú traja samostatne hospodáriaci roľníci.

Obyvatelia musia do práce dochádzať do miest na okolí. Celý okres Trebišov, kde administratívne patrí aj obec Malý Horeš, má mieru evidovanej nezamestnanosti 12 až 15 %.

Miera evidovanej nezamestnanosti v okresoch SR k 30.06.2022



Ústredie práce, sociálnych vecí a rodiny Bratislava

Miera evidovanej nezamestnanosti je vypočítaná na základe výberových zisťovaní ŠÚ SR o priemerného počtu evidovaných uchádzačov a zamestnaní. Algoritmus výpočtu stanovilo MPSVR SR.

### 2.4.4 FINANČNÁ SITUÁCIA

Obec Malý Horeš v roku 2021 dosiahla kladný hospodársky výsledok vo výške 80 480 €. Pritom celkové náklady boli 590 631 € a celkové výnosy boli 671 111 €.

Celkové náklady a celkové výnosy za posledné roky boli :



## Náklady

Obec Malý Horeš



FinStat.sk

## Výnosy

Obec Malý Horeš



FinStat.sk

Výsledky hospodárenia za posledné roky boli :

## Výsledok hospodárenia

Obec Malý Horeš



FinStat.sk



## 2.4.5 PODNIKATEĽSKÉ A NEPODNIKATEĽSKÉ SUBJEKTY

V obci má podľa Obchodného registra SR ([www.orsr.sk](http://www.orsr.sk)) svoje sídlo 22 podnikateľských subjektov. Jedným z týchto subjektov je Poľnohospodárske družstvo Malý Horeš-Pribeník.

### FORMULÁR Č. A 5 - EVIDENCIA MIMOVLÁDNYCH ORGANIZÁCIÍ

Názov:
Obecný futbalový Klub TJ Družstevník
Poľovnícky zväz
Malohorešská iniciatíva - občianske združenie
Spolok vinohradníkov a vinárov POLYHOS



## 2.4.6 OBČIANSKA VYBAVENOSŤ

Občianska vybavenosť (OV) predstavuje široký komplex zariadení a účelovo upravených plôch, ktorých cieľom je uspokojovanie najrozmanitejších potrieb obyvateľov všetkých vekových kategórií.

V rámci základnej občianskej vybavenosti je v obci Obecný úrad, Kultúrny dom, Materská škola, Základná škola (1.-4. ročník), kostol, Dom smútku, cintorín, maloobchodné predajne potravín, služby (kaderníctvo, autooprava, kamenárstvo).

## 2.4.7 BÝVANIE

V obci sa nachádza 379 rodinných domov a jeden bytový dom (s 3 bytmi). Z tohoto počtu nie 12 domov spôsobilých na bývanie.

Viac ako 300 domov bolo postavených pred rokom 1980, najstaršie sú ešte pred rokom 1919. Najnovšie domy v počte 39 majú obdobie výstavby po roku 1980. Prevažnú časť starších domov si obyvatelia už postupne obnovovali - zateplili s novou fasádou, vymenili strešnú krytinu a iné.

Bytový dom bol postavený pred rokom 1980, má vek cca 50 rokov, zatiaľ nebol obnovený. Obec má v pláne postaviť nové obecné nájomné byty.

## 2.4.8 ŠKOLSTVO

Obec je zriaďovateľom základných školských zariadení - Materská škola s vyučovacím jazykom maďarským a Základná škola pre 1.-4. ročník s vyučovacím jazykom maďarským.

Materská škola sa nachádza v centre obce, v jednopodlažnom objekte postavenom ešte v 19. storočí. Materskú školu navštevuje každoročne priemerne 23 detí, ktoré sú umiestnené v jednej triede.

Základná škola má 2. triedy. V každej triede sa vyučujú žiaci z rôznych ročníkov. Škola má kapacitu 50 žiakov, v posledných rokoch ju navštevuje priemerne 28 žiakov prvého až štvrtého ročníka. Žiaci vyšších ročníkov (2. stupňa základnej školy) dochádzajú do základnej školy v Kráľovskom Chlmci vo vzdialenosti 5 km od obce.





## 2.4.9 ZDRAVOTNÍCTVO A SOCIÁLNE SLUŽBY

Na území obce sa nenachádza žiadne zariadenie zdravotnej starostlivosti. Najbližšie zdravotné stredisko (všeobecný lekár pre dospelých) aj lekárňa je v Kráľovskom Chlmci vzdialenom 5 km od obce. Za odbornými vyšetreniami obyvatelia obce dochádzajú do Nemocnice s poliklinikou v Trebišove a do nemocnice v Kráľovskom Chlmci.

V obci sa nenachádzajú nezávislé právne subjekty zaoberajúce sa poskytovaním sociálnej pomoci obyvateľom. Najbližšie zariadenia sociálnych služieb sú v Kráľovskom Chlmci. Obec bude v budúcnosti podporovať rozvoj sociálnych služieb v závislosti od konkrétnych potrieb občanov. Zároveň bude podporovať aj pôsobenie nezávislých subjektov poskytujúcich hlavne terénne sociálne služby obyvateľom obce.

Sociálne aktivity v obci sa budú zameriavať prednostne na nasledovné cieľové skupiny obyvateľov:

- starší obyvatelia a zdravotne postihnutí obyvatelia obce,
- sociálne slabé rodiny, neúplné rodiny a neprispôsobiví občania, mladé rodiny, deti a mládež.

## 2.4.10 ŠPORT A REKREÁCIA

Organizovanú športovú činnosť v obci zabezpečuje futbalový klub TJ Družstevník. V obci sa nachádza trávnaté futbalové ihrisko. Obec začala s výstavbou ďalších športovísk - detského ihriska a viacúčelového športového ihriska - v predošlom období. Ich dokončenie plánuje do roku 2023.

## 2.4.11 KULTÚRA

Pre kultúrne aktivity v obci slúži kultúrny dom, ktorý bol v predošlom období rekonštruovaný. Ešte je potrebné modernizovať a nainštalovať návratné energetické zdroje, ktoré znížia ekonomickú náročnosť prevádzkovania obecnej budovy.

V oblasti kultúry v obci pôsobia a aktívne sa zapájajú do kultúrneho života v obci:

- Ženský spevácky súbor Borcsák - ľudové piesne,
- Detský umelecký súbor Mustármag - bábkové divadlo,
- Citarový súbor Szólőfürdő - ľudové piesne,
- Obecná knižnica - knižnica,



- Csemadok - kultúrny spolok,
- Kisgéresi Tájékoztató - obecné noviny.

Obec v spolupráci s vyššie uvedenými kultúrnymi subjektami organizujú pravidelne aktivity pre obyvateľov - Maďarský ples, Ochutnávka mladých vín, Gastronomický deň, Deň otvorených pivníc, Deň obce, Medzibodrožský festival, Deň dôchodcov, Vianočný ples a iné.

## 2.4.12 CESTOVNÝ RUCH A INFRAŠTRUKTÚRA PRE TURISTOV

V obci prebieha od 1.12.2020 projekt, ktorý je spolufinancovaný z prostriedkov EÚ a z EFRR pod názvom - Výstavba areálu na poskytnutie spoločenských a vínno-turistických služieb na historických pivničných radoch v Hercegkúte a v Malom Horeši. Výška finančnej podpory bola 441 350 € a termín ukončenia do 30.11.2022. Tento Dom spoločenských služieb a vínny dvor (DSS-VD) sa stal objektom turisticko-informačného a spoločenského centra návštevníkov obce Malý Horeš a jej blízkeho okolia.

Dom spoločenských služieb poskytuje služby:

- internetovej kaviarne - 3x PC s tlačiarňami, občerstvenie pri káve, alebo čaji,
- informačná kancelária - o aktuálnych kultúrnych a turistických atrakciách, organizácia návštev pivníc a ochutnávky vín,
- čajová kuchynka - príprava občerstvenia a jednoduchých jedál samoobslužným spôsobom pre ubytovaných,
- spoločenská miestnosť - usporiadanie prednášok, školení, stretnutí, rodiných osláv s kapacitou do 40 osôb,
- apartmány - dva trojposteľové apartmány, spolu pre 6 osôb, samostatné sociálne zariadenia v apartmánoch,
- altánok - usporiadanie akcií vo vonkajšom prostredí na dvore, kapacita 50 až 80 osôb.

Na rozvoji vinárskeho turizmu v obci sa významne podiela Spolok vinohradníkov a vinárov POLYHOS, ktorý je zaregistrovaný od roku 2015. Dôležitou úlohou pre rozvoj cestovného ruchu v obci je rozvíjanie kvalitnej propagácie a marketingové aktivity produktov (napr. vínne pivnice). Tak bude zabezpečené efektívne využitie už existujúcich, tak aj plánovaných služieb cestovného ruchu (napr. vínna cesta), kde je potrebné dokončiť rozpracovanú rekonštrukciu amfiteátra, komunikácií,



ich odvodnenie, zriadenie parkovísk a uprava zelene.

V obci sú vybudované len čiastočne ubytovacie (na súkromý) a stravovacie služby (bufet a pohostinstvo).

### 2.4.13 MEDZINÁRODNÝ KONTEXT A PARTNERSTVÁ

Obec Malý Horeš rozvíja spoluprácu s maďarskou obcou Herceghút. V rámci Interreg realizovali spoločný projekt pod názvom - Výstavba areálu na poskytovanie spoločenských a vinnoturistických služieb na historických pivničných radoch v Herceghúte a v Malom Horeši.

Ďalšie partnerstvá má obec uzavreté:

- Csaroda - v Maďarsku,
- Újszentiván - v Maďarsku,
- Rétközberencs - v Maďarsku.

### 2.4.14 ZHRNUTIE SOCIOEKONOMICKEJ ANALÝZY

Za posledných desať rokov, od roku 2012 do roku 2021 sa znížil počet z 1110 na 1080 obyvateľov, čo znamená, že ich stav klesol o 30 obyvateľov. V rokoch 2012 – 2021 bol každoročne zaznamenaný prirodzený úbytok obyvateľov, okrem roku 2014. Najvyššiu hodnotu dosiahol v roku 2017, kedy nastal prirodzený úbytok 17 obyvateľov. Prírastok/úbytok obyvateľstva sťahovaním predstavuje rozdiel medzi migračným prírastkom a úbytkom. Počas sledovaných rokov mal prírastok/úbytok obyvateľstva sťahovaním kladný vývojový trend. Najviac nových prisťahovaných obyvateľov zaznamenala obec v rokoch 2017 a 2020. Veková štruktúra obyvateľstva je z hľadiska prírastku obyvateľov nepriaznivá pretože podiel obyvateľov v predproduktívnom veku ku poproduktívnemu dosahuje 0,72. Najvyšší podiel obyvateľstva je zastúpený maďarskou národnosťou (91,4 %), druhú najpočetnejšiu skupinu tvorí obyvateľstvo slovenskej národnosti (6,9 %).

V rámci základnej občianskej vybavenosti je v obci Obecný úrad, Kultúrny dom, Materská škola, Základná škola (1.-4. ročník), kostol, Dom smútku, cintorín, maloobchodné predajne potravín, služby obyvateľom (kaderníctvo, autooprava, kamenárstvo). Základné školské zariadenia - Materská škola je s vyučovacím jazykom maďarským aj Základná škola pre 1.-4. ročník je s



vyučovacím jazykom maďarským. Na území obce sa nenachádza žiadne zariadenie zdravotnej starostlivosti. Najbližšie zdravotné stredisko - všeobecný lekár pre dospelých aj lekárne je v Kráľovskom Chlmci, vzdialenom 5 km od obce. Za odbornými vyšetreniami obyvatelia obce dochádzajú do Nemocnice s poliklinikou v Trebišove a do nemocnice v Kráľovskom Chlmci. V obci sa nenachádzajú nezávislé právne subjekty zaoberajúce sa poskytovaním sociálnej pomoci obyvateľom. Najbližšie zariadenia sociálnych služieb sú v Kráľovskom Chlmci.

Pre realizovanie kultúrnych aktivít v obci slúži kultúrny dom, ktorý bol v predošlom období zrekonštruovaný. Ešte je potrebné modernizovať a nainštalovať návratné energetické zdroje, ktoré znížia ekonomickú náročnosť prevádzkovania obecnej budovy. Organizovanú športovú činnosť v obci zabezpečuje futbalový klub TJ Družstevník. V obci sa nachádza trávnaté futbalové ihrisko. Obec začala s výstavbou ďalších športovísk - detského ihriska a viacúčelového športového ihriska - v predošlom období. Ich dokončenie plánuje do roku 2023.

V obci prebieha od 1.12.2020 projekt, ktorý je spolufinancovaný z prostriedkov EÚ a z EFRR pod názvom - Výstavba areálu na poskytnutie spoločenských a vínno-turistických služieb na historických pivničných radoch v Hercegkúte a v Malom Horeši. Výška finančnej podpory bola 441 350 € a termín ukončenia do 30.11.2022. Tento Dom spoločenských služieb a vínný dvor (DSS-VD) sa stal objektom turisticko-informačného a spoločenského centra návštevníkov obce Malý Horeš a jej blízkeho okolia. Na rozvoji vinárskeho turizmu v obci sa významne podieľa Spolok vinohradníkov a vinárov POLYHOS, ktorý je zaregistrovaný od roku 2015. Dôležitou úlohou pre rozvoj cestovného ruchu v obci je rozvíjanie kvalitnej propagácie a marketingové aktivity produktov (napr. vínne pivnice). Tak bude zabezpečené efektívne využitie už existujúcich, tak aj plánovaných služieb cestovného ruchu (napr. vínna cesta), kde je potrebné dokončiť rozpracovanú rekonštrukciu amfiteátra, komunikácií, ich odvodnenie, zriadenie parkovísk a uprava zelene.

## 2.5 ÚZEMNO-TECHNICKÁ ANALÝZA

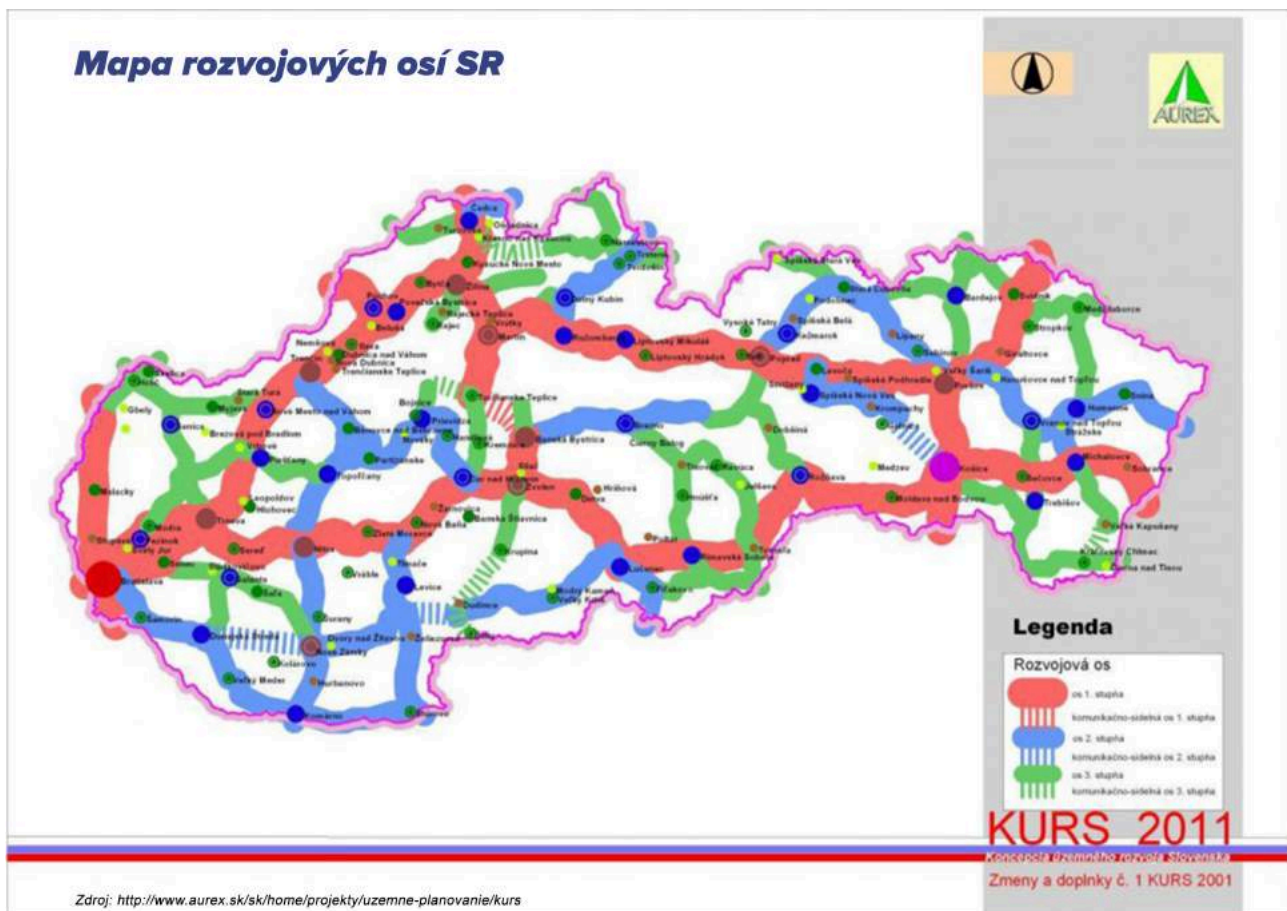
Územno-technická analýza je zameraná predovšetkým na zistenie kvality dopravnej a



technickej vybavenosti územia. Okrem toho sa tu nachádzajú informácie o rozvojových osiach a limitoch využitia územia.

## 2.5.1 ROZVOJOVÉ OSI

Rozvojová os je pomyselná línia, ktorá určuje smerovanie rozvoja územia. Táto os je definovaná v strategickom dokumente Konceptia územného rozvoja Slovenska (KURS 2001, s aktualizáciou z roku 2011).



Rozvojové osi tvoria priestor pre vyváženú hierarchizovanú sídelnú štruktúru územia. Podporujú väzby medzi obcami a poskytujú priestor pre vyvážený sídelný rozvoj. Tieto osi sú dôležitým aspektom trvalej udržateľnosti.

Priamo obcou neprechádza žiadna rozvojová os, ale v blízkosti sa nachádza zemplínska rozvojová os tretieho stupňa : Košice-Slovenské Nové Mesto-Kráľovský Chlmec-Čierna nad Tisou.

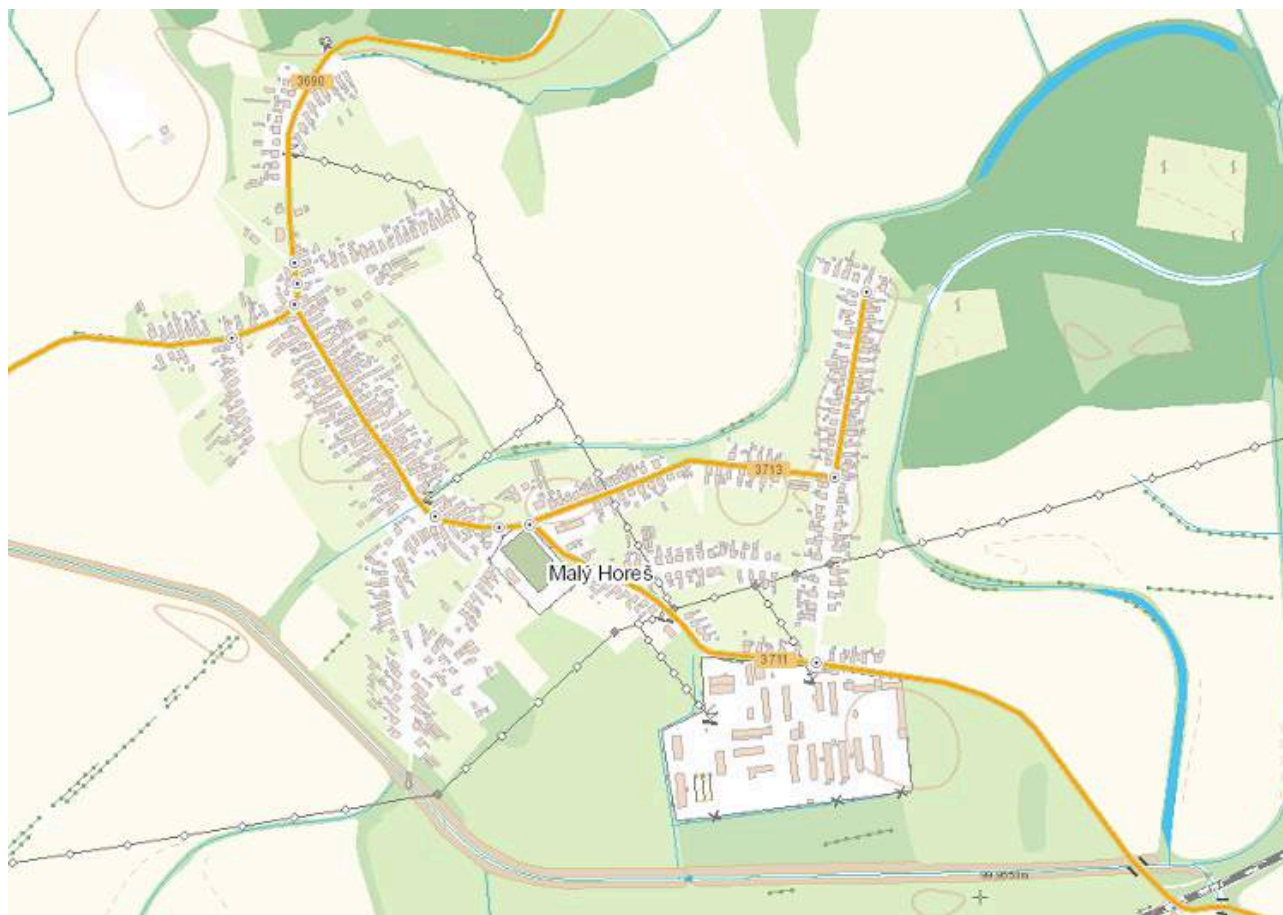


## 2.5.2 DOPRAVNÁ INFRAŠTRUKTÚRA

Dopravná infraštruktúra je tvorená sústavou komunikácií a zariadení, ktoré slúžia na plnenie jednej zo základných ľudských potrieb - dopravy a prepravy.

### 2.5.2.1 CESTNÁ DOPRAVA

Katastrálnym územím obce prechádzajú štátne cesty III. triedy. Sú to cesty III/3690 (Veľký Kamenec – Kráľovský Chlmec), III/3711 (Malý Horeš – Pribeník) a III/3713 (Malý Horeš). Na tieto cesty sa napájajú miestne komunikácie, ktoré je potrebné na niektorých úsekoch rekonštruovať, alebo dobudovať v súvislosti s novou IBV.



### 2.5.2.2 HROMADNÁ DOPRAVA

Autobusovú dopravu zabezpečuje spoločnosť ARRIVA, Michalovce a.s., DZ Kráľovský Chlmec. Trasa autobusu zabezpečuje prevoz cestujúcich medzi mestami Trebišov a Kráľovský Chlmec oboma smermi. Niektoré spoje končia alebo začínajú jazdu v Strede nad Bodrogom.



V obci je jedna autobusová zastávka situovaná pri MŠ:



### 2.5.2.3 ŽELEZNIČNÁ DOPRAVA

Katastrálnym územím obce prechádza elektrifikovaná dvojkolajná železničná trať č.190 Košice - Čierna nad Tisou. Dĺžka tejto trate je 98,75 km a rozchod oboch koľají 1 435 mm. V obci Čierna nad Tisou je veľké železničné prekladisko, ktoré je označované aj ako najväčší suchozemský prístav, hlavne pre suroviny ťažkého priemyslu pre Európu. Zaberá plochu 10 km<sup>2</sup> a tvorí ho približne 160 km koľají. Prevádzkuje ho štátna železničná spoločnosť Cargo Slovakia.

Na území obce Malý Horeš nie je železničná zastávka, najbližšie sú v obci Veľký Horeš (vzdialenosť 3 km), alebo Pribeník (vzdialenosť 4 km).



### 2.5.2.4 LODNÁ DOPRAVA

Obcou ani jej blízkym okolím nepreteká žiadny vodný tok, ktorý by umožňoval lodnú dopravu.

### 2.5.2.5 LETECKÁ DOPRAVA

Najbližšie letisko medzinárodnej osobnej leteckej prepravy je v krajskom meste - Košice International Airport (KSC) vo vzdialenosti 90 km od obce.

### 2.5.2.6 STATICKÁ DOPRAVA

V obci nie sú vybudované plochy na parkovanie. Vozidlá sú odstavované na jednotlivých stojiskách pred bránou domu, alebo vnútri na spevnených plochách na dvore.

### 2.5.2.7 PEŠIA DOPRAVA

Chodníky v obci sú čiastočne vybudované pozdĺž štátnej cesty len po jednej strane. Obyvatelia





sa pri pešom presune obcou väčšinou musia pohybovať po krajnici ciest, čo zvyšuje riziko ich stretu s automobilovou dopravou.

## 2.5.2.8 CYKLISTICKÁ DOPRAVA

V obci nie je vybudovaný samostatný chodník pre cyklistov. Cyklisti sa pri presune obcou musia pohybovať po štátnych a miestnych cestách.

## 2.5.3 TECHNICKÁ INFRAŠTRUKTÚRA

Technická infraštruktúra je tvorená sústavou inžinierskych sietí, ktoré zabezpečujú obsluhu územia. Túto obsluhu zabezpečujú energetické, informačné alebo ďalšie špecifické systémy, ktorých súčasťou sú v základnom usporiadaní zdroje, rozvody, odberné miesta alebo súčasti zariadení, spotrebiče a ďalšie špecifické zariadenia, ktorými sa väčšinou menia parametre dodávaných médií alebo signálov.

Jednotlivé prvky technickej infraštruktúry výrazne zasahujú do života obyvateľov tým, že ovplyvňujú životné prostredie a vytvárajú limity v podobe ochranných, bezpečnostných a hygienických pásiem. Na druhej strane ale taktiež vytvárajú podmienky pre fungovanie všetkých ostatných systémov v spoločnosti.

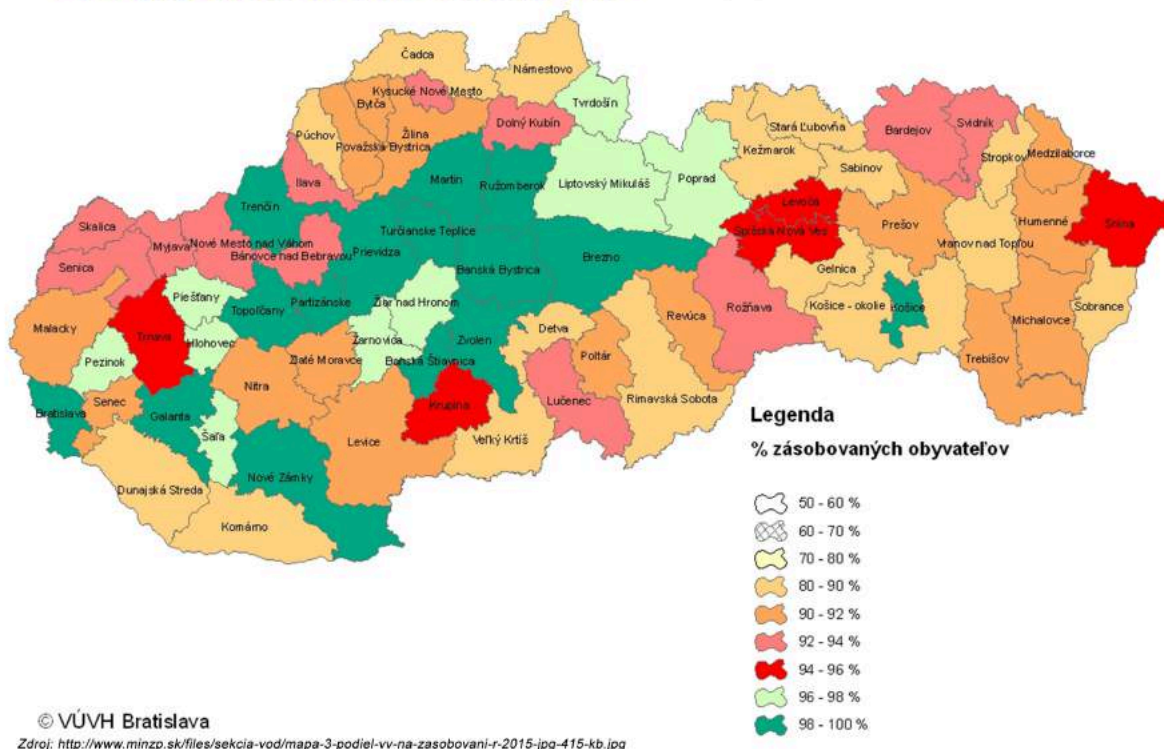
### 2.5.3.1 ZÁSBOVANIE VODOU

V obci je vybudovaná vodovodná sieť pre odber pitnej vody. Katastrom aj zastavaným územím obce prechádza Pobodrožský vodovodný rád od vodojemu v Kráľovskom Chlmci do obce Strážne.



### Podiel obyvateľov zásobovaných vodou z verejných vodovodov v roku 2015

Mapa č. 3



### 2.5.3.2 ZÁSBOVANIE ELEKTRICKOU ENERGIU

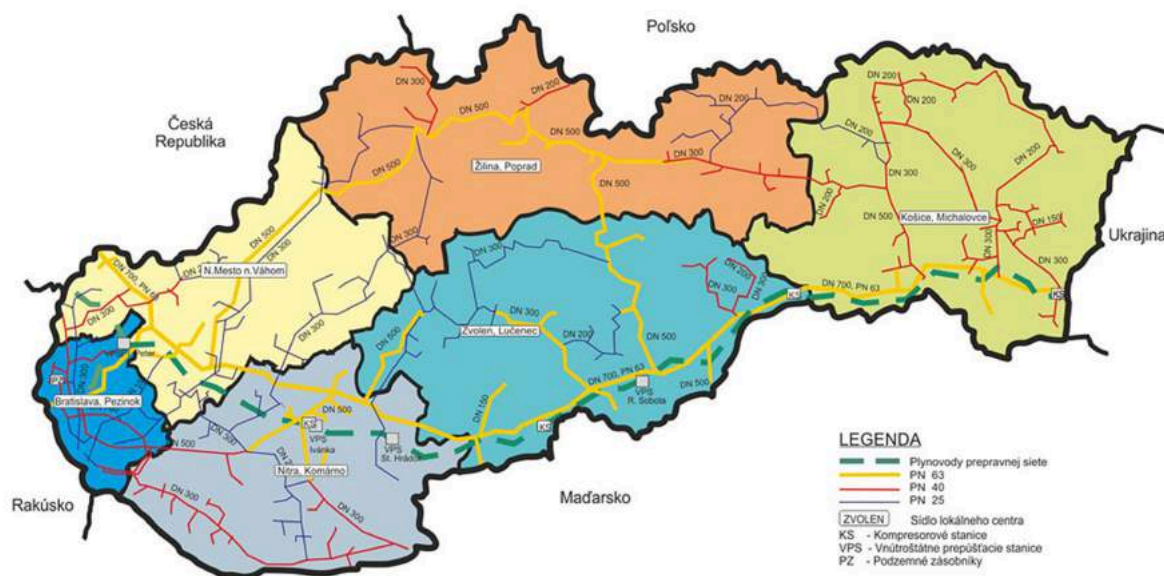
Obec je plne elektrifikovaná. Katastrom Malého Horeša prechádzajú VN vedenia č. 309 a 315, na ktoré sú napojené trafostanice v obci. Katastrálnym územím Nového Horeša prechádza VN vedenia č. 315 a VVN vedenie č. 6794.

### 2.5.3.3 ZÁSBOVANIE PLYNOM

Obec je plynifikovaná. Na plyn je obec napojená STL plynovodom od regulačnej stanice v Malom Horeši. Plynovod pokračuje ďalej do obcí Strážne, Vyšný Kamenec, Nižný Kamenec a Streda nad Bodrogom.



### Mapa plynovodnej siete SR



Zdroj: [http://www.spp-distribucia.sk/sk\\_distribucna-siet/sk\\_mapa-distribucnej-siete](http://www.spp-distribucia.sk/sk_distribucna-siet/sk_mapa-distribucnej-siete)

#### 2.5.3.4 ZÁSOBOVANIE TEPLOM

Zásobovanie teplom je realizované individuálnymi zdrojmi, hlavne plynovými kotlami. Niektoré domy (počet 38) využívajú kotly na tuhé palivo z dôvodu nižších prevádzkových nákladov.

Ohrev teplej vody je realizovaný prídavnými zásobníkmi teplej úžitkovej vody k plynovým kotlom, alebo elektrickým ohrievačom vody - bojlerom.

#### 2.5.3.5 ODVÁDZANIE A LIKVIDÁCIA ODPADOVÝCH VÔD

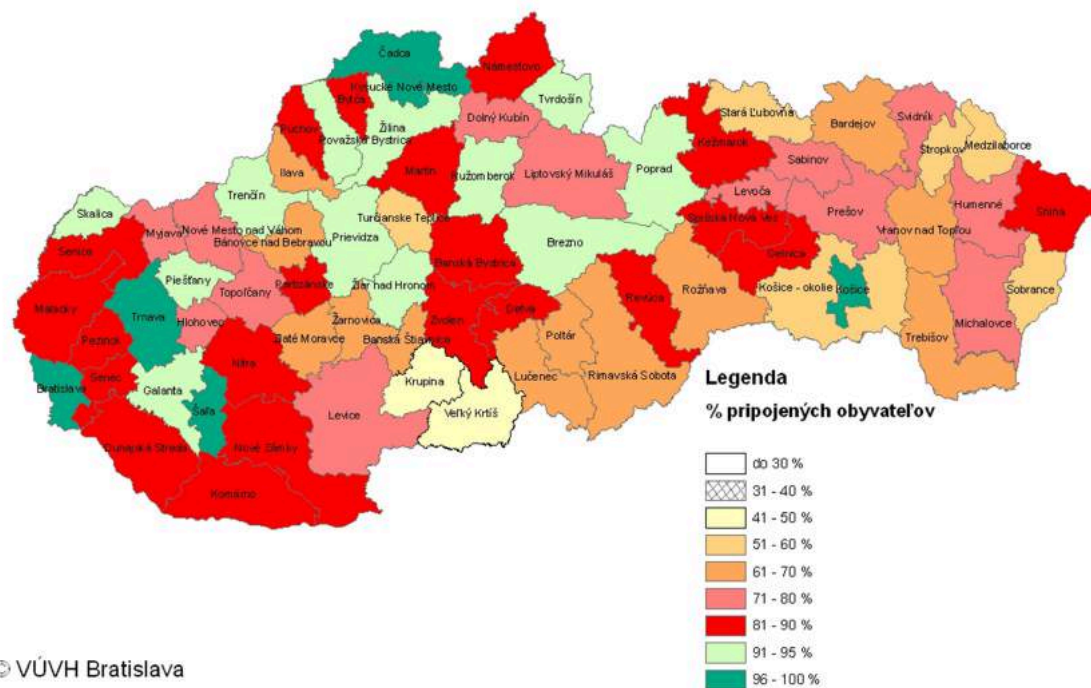
V obci nie je vybudovaná kanalizácia. Obyvatelia používajú vlastné nádrže na zachytávanie odpadových vôd - žumpy alebo septiky. Po ich naplnení si musia zabezpečiť ich vývoz a likvidáciu individuálne. Dva domy majú inštalovanú domácu čističku odpadových vôd. Obec má v pláne vybudovať kanalizačnú sieť v nasledujúcom období.



### Odvádzanie a likvidácia odpadových vôd

Podiel obyvateľov bývajúcich v domoch pripojených na verejnú kanalizáciu v roku 2015 pri plnom zabezpečení požiadaviek EÚ

Mapka č. 7



### 2.5.3.6 TELEKOMUNIKÁCIE

V obci je realizovaná vzdušnými káblovými vedeniami na stĺpoch pevná telekomunikačná sieť pre hlasové alebo dátové služby. Telekomunikačné služby je možné využívať aj od mobilných operátorov, ktorí tu majú dobré pokrytie.

Pre ochranu verejného majetku bol v predošlom období v obci inštalovaný kamerový systém, ktorý monitoruje verejné priestranstvá.

Obecný rozhlas je riešený ešte zastaralým spôsobom - vzdušnými káblovými vedeniami. Má už nedostatočné pokrytie aj nevyhovujúcu kvalitu hlasu. Je už žiadúca jeho obnova za moderný bezdrôtový systém a rozšírenie pokrytia.

### 2.5.3.7 VEREJNÉ OSVETLENIE

Staré verejné osvetlenie s výbojkovými svetelnými zdrojmi je prevádzkovo veľmi náročný, preto je nutná jeho rekonštrukcia a výmena svetiel za úsporné LED zdroje.



## 2.5.4 LIMITY VYUŽITIA ÚZEMIA

Limitmi využitia územia sa rozumejú regulatívy, ktoré vychádzajú z platnej územnoplánovacej dokumentácie na úrovni obce, alebo nadradenej územnoplánovacej dokumentácie, územného plánu VÚC - Košického samosprávneho kraja.

## 2.5.5 ZHRNUTIE ÚZEMNO-TECHNICKEJ ANALÝZY

Katastrálnym územím obce prechádzajú štátne cesty III.triedy. Sú to cesty III/3690 (Veľký Kamenec – Kráľovský Chlmec), III/3711 (Malý Horeš – Pribeník) a III/3713 (Malý Horeš). Na tieto cesty sa napájajú miestne komunikácie, ktoré je potrebné na niektorých úsekoch rekonštruovať, alebo dobudovať v súvislosti s novou IBV. Autobusovú dopravu zabezpečuje spoločnosť ARRIVA, Michalovce a.s., DZ Kráľovský Chlmec. Trasa autobusu zabezpečuje prevoz cestujúcich medzi mestami Trebišov a Kráľovský Chlmec oboma smermi. Niektoré spoje končia alebo začínajú jazdu v Strede nad Bodrogom. V obci je jedna autobusová zastávka situovaná pri MŠ. Chodníky v obci sú čiastočne vybudované pozdĺž štátnej cesty len po jednej strane. Obyvatelia sa pri pešom presune obcou väčšinou musia pohybovať po krajnici ciest, čo zvyšuje riziko ich stretu s automobilovou dopravou.

Katastrálnym územím obce prechádza elektrifikovaná dvojkolajná železničná trať č.190 Košice - Čierna nad Tisou. V obci Čierna nad Tisou je veľké železničné prekladisko, ktoré je označované aj ako najväčší suchozemský prístav, hlavne pre suroviny ťažkého priemyslu pre Európu. Zaberá plochu 10 km<sup>2</sup> a tvorí ho približne 160 km koľají. Prevádzkuje ho štátna železničná spoločnosť Cargo Slovakia. Na území obce Malý Horeš nie je železničná zastávka, najbližšie sú v obci Veľký Horeš (vzdialenosť 3 km), alebo Pribeník (vzdialenosť 4 km).

V obci je vybudovaná vodovodná sieť pre odber pitnej vody, je elektrizovaná aj plynofikovaná. V obci absentuje kanalizačná sieť, obec ju má v pláne začať budovať v nadchádzajúcom období. Pre ochranu verejného majetku bol v predošlom období v obci inštalovaný kamerový systém, ktorý monitoruje verejné priestranstvá. Obecný rozhlas je riešený ešte zastaralým spôsobom - vzdušnými káblovými vedeniami. Má už nedostatočné pokrytie aj nevyhovujúcu kvalitu hlasu. Staré verejné osvetlenie s výbojkovými svetelnými zdrojmi je prevádzkovo veľmi náročné, preto je nutná jeho rekonštrukcia a výmena svetiel za úsporné LED zdroje.



## 2.6 PRÍRODNO-ENVIRONMENTÁLNA ANALÝZA

Prírodno-environmentálna analýza je zameraná na analýzu jednotlivých zložiek životného prostredia. Obsahuje informácie o kvalite ovzdušia, vodstve, odpadovom hospodárstve, reliéfe a ďalších zložkách.

### 2.6.1 OVZDUŠIE

V obci sa nenachádza zdroj znečistenia ovzdušia, avšak ovzdušie je poznačené zvýšenou mierou znečistenia, ktorá je charakteristická pre celý okres, ktoré bolo spôsobené dlhodobou výrobou znečisťujúcou ovzdušie v štátnom podniku Chemko Strážske a elektrárňou Vojany (spaľuje tuhé druhotné palivo).

Uloženie stoviek ton toxických PCB látok v areáli bývalého štátneho podniku Chemko Strážske nebolo oficiálne potvrdené desaťročia. Stalo sa tak až potom, ako spoločnosť išla do likvidácie a priemyselný areál bol podrobený kontrole štátnych orgánov. Skorodované sudy s týmto odpadom sa našli aj na susedných pozemkoch. Zneškodnenie PCB látok, ťažkých kovov a sanácia priľahlého územia v okolí Strážskeho a odkaliska Poša sa nachádza aj v programovom vyhlásení terajšej vlády. Prvú etapu sanačných prác v areáli Chemko Strážske ukončili v novembri 2021.

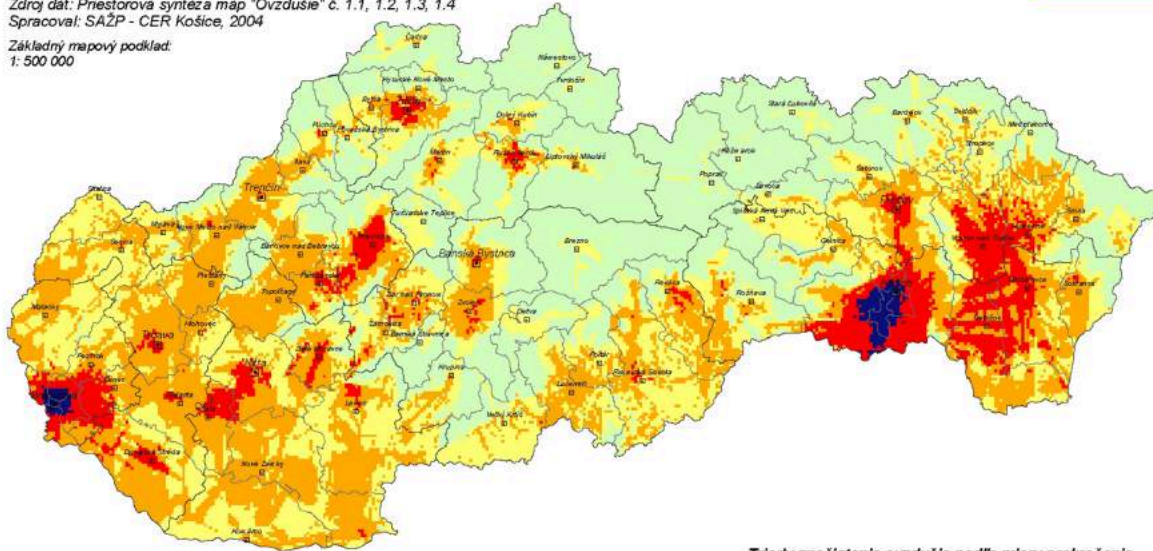
Podľa mapy zaťaženia jednotlivých lokalít patrí územie obce Malý Horeš do triedy znečistenia 3 - stredné znečistenie. Slovenský hydrometeorologický ústav (SHMÚ) spustil začiatkom februára 2021 do prevádzky automatickú monitorovaciu stanicu (AMS) za účelom zberu dát pre hodnotenie kvality ovzdušia.



## Mapa zaťaženia územia SR základnými znečisťujúcimi látkami

Ovzdušie  
2.1

Zdroj dát: Priestorová syntéza máp "Ovzdušie" č. 1.1, 1.2, 1.3, 1.4  
Spracoval: SAŽP - CER Košice, 2004  
Základný mapový podklad:  
1: 500 000



**Triedy znečistenia ovzdušia podľa miery prekročenia nadhraničných hodnôt koncentrácií (NHK)**  
**Air pollution classes according to the degree of concentration limits (CL) exceeding**

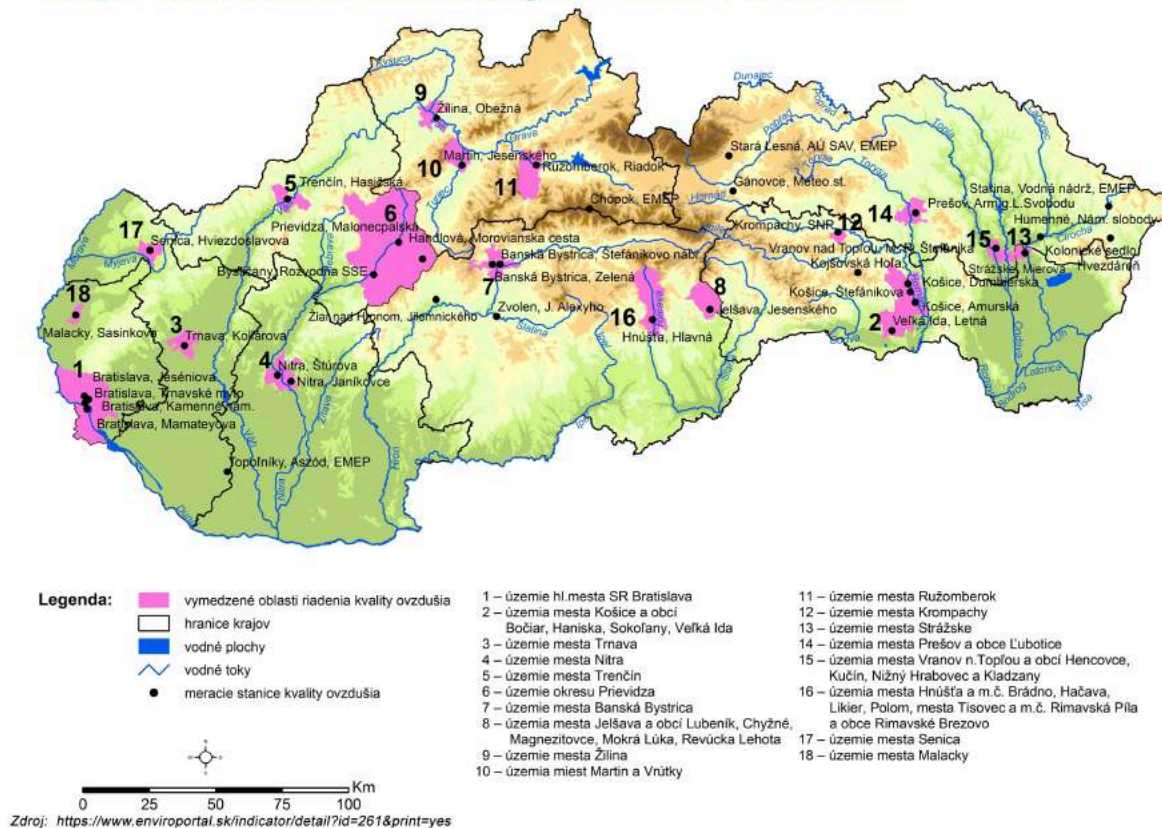
- 1 - minimálne znečistenie (nevyskytuje sa v NHK žiadna látka)
- 2 - mierne znečistenie (vyskytuje sa v NHK 1 látka)
- 3 - stredné znečistenie (vyskytujú sa v NHK 2 látky)
- 4 - zvýšené znečistenie (vyskytujú sa v NHK 3 látky)
- 5 - silné znečistenie (vyskytujú sa v NHK 4 látky)

Mapa predstavuje priestorovú syntézu plôch rozloženia koncentrácií základných znečisťujúcich látok ( $\text{SO}_2$ ,  $\text{PM}_{10}$ ,  $\text{NO}_2$  a CO). Hraničná hodnota zohľadňovaných reálnych koncentrácií pre grafický výstup (výsledná mapa s 5 triedami znečistenia ovzdušia) bola pre  $\text{SO}_2$  od  $10 \mu\text{g}/\text{m}^3$ ,  $\text{PM}_{10}$  od  $20 \mu\text{g}/\text{m}^3$ ,  $\text{NO}_2$  od  $20 \mu\text{g}/\text{m}^3$  a CO od  $600 \mu\text{g}/\text{m}^3$ .

Zdroj: [http://www.sazp.sk/slovak/posobnost/www\\_2004/obr\\_CER04/Ovzdušie\\_2\\_1.jpg](http://www.sazp.sk/slovak/posobnost/www_2004/obr_CER04/Ovzdušie_2_1.jpg)



### Mapa oblastí riadenia kvality ovzdušia v rámci SR



## 2.6.2 VODNÉ TOKY A PLOCHY

Hydrogeograficky spadá územie do povodia rieky Tisy. Základnú zbernú tepnu územia tvorí rieka Bodrog. Menšie vodné toky a odvodňovacie kanály významne ovplyvňujú hydrologickú situáciu územia. Malá vzdialenosť medzi sútokmi jednotlivých riek v záujmovom území, malý sklon reliéfu a s ním súvisiace vzdúvanie hladín jedného toku druhým a nedostačujúce kapacity korýt vytvárali predpoklady pre vznik rozsiahlych záplav územia okolo Bodrogu a výpustných tratí jeho prítokov. Proti tomuto nebezpečenstvu sa už dlhé desaťročia bojuje výstavbou ochranných hrádzí a odvádzaním vody systémom kanálov. V poslednom období sa rieši problém ochrany a problém optimálneho využitia tohto územia komplexne v rámci vodohospodárskych úprav celej Východoslovenskej nížiny. Katastrálne územie je charakteristické pomerne hustou sieťou vodných kanálov, ktoré tvoria súčasť melioračného systému územia.

V riešenom území sú charakteristické duny z viatych pieskov. V katastri Malého Horeša, severne





od zastavaného územia, v dotyku s cestou do Kráľovského Chlmca sa nachádza bývalé pieskovisko.

### 2.6.3 PÔDA

Územie obce má vďaka svojej nadmorskej výške a z nej vyplývajúcemu podnebiu ideálne podmienky pre poľnohospodárstvo, ovocinárstvo a vinohradníctvo. Veľmi známou je tokajská vinohradnícka oblasť, ktorá má bohatú historickú minulosť a produkuje vynikajúce vína najvyššej kvality. Prevažnú časť územia pokrývajú úrodné lány, ovocné sady a záhrady. V povodí riek sa rozkladajú lužné lesy, z listnatých stromov tu prevláda dub.

### 2.6.4 HLUK

Na území obce, ani v jej blízkom okolí, nebol identifikovaný žiadny faktor, ktorý by spôsoboval nadmerný hluk. Za zdroj hluku, ktorý je ale v norme, je možné považovať automobilovú dopravu na komunikáciách III. triedy, ktoré prechádzajú intravilánom obce. Ide o zdroj hluku líniového charakteru.

### 2.6.5 ŽIARENIE

Zdroje žiarenia je možné rozdeliť na prírodné a umelé. Medzi najčastejšie zdroje prírodného žiarenia patrí radón. V obci bolo identifikované stredné riziko výskytu radónu. Globálnym problémom, ktorý zasahuje aj do územia obce, je ultrafialové žiarenie. Hrúbka ozónovej vrstvy, ktorá slúži na jeho zachytávanie, je v posledných rokoch nad celým územím SR podpriemerná, t.j. pod hranicou 300 DU (cca 3 mm).

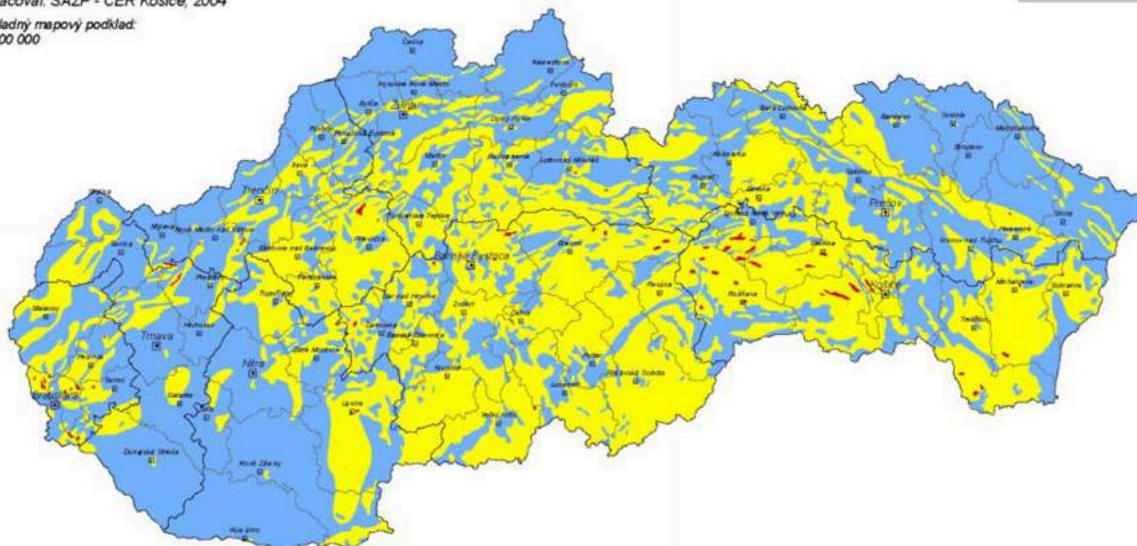


## Mapa radónového rizika SR

Odvođená mapa radónového rizika  
Derived map of the radon risk

Zdroj dát: Atlas krajiny SR, 2002 a ŠGÚDŠ Bratislava, 1995  
Spracoval: SAŽP - CER Košice, 2004  
Základný mapový podklad:  
1: 500 000

Horninové  
prostredie  
1.2



Odvođená mapa radónového rizika vychádza zo syntézy výsledkov terénnych meraní objemovej aktivity radónu v pôdnom vzduchu s plynopriepustnosťou hornín. Koncentrácia radónu v pôdnom vzduchu je priamo úmerná hmotnostnej aktivite rádia v horninovom prostredí, hustote horninovného prostredia, koeficientu emanácie a nepriamo úmerná pórovitosti. Stupeň radónového rizika vyjadruje riziko prenikania radónu z podložia do stavebných objektov.

Radónové riziko  
Radon risk

- nízke
- stredné
- vysoké

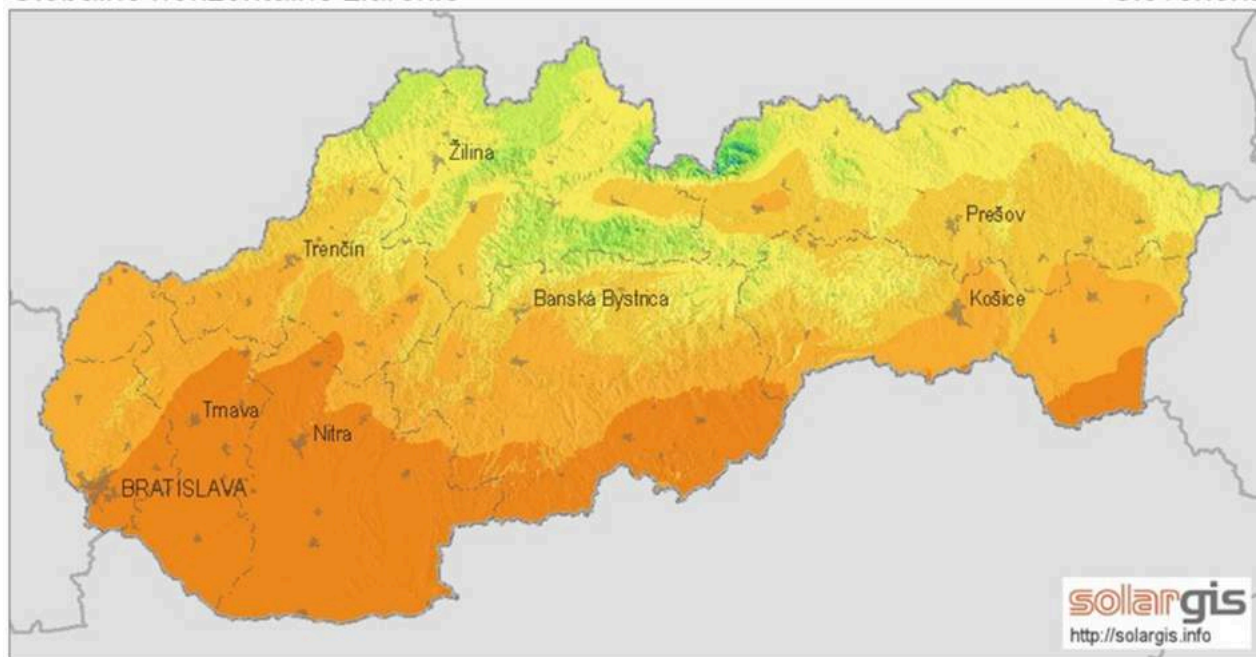
Zdroj: <http://www.sazp.sk/public/index/go.php?id=635&id=977&idf=149&lang=sk>



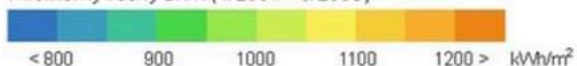
### Mapa globálneho horizontálneho žiarenia v SR

Globálne horizontálne žiarenie

Slovensko



Priemerný ročný úhrn (4/2004 - 3/2009)



0 25 50 km

© 2010 GeoModel, s.r.o.

Zdroj: <http://www.stavebne-forum.sk/sk/article/18155/nazory-na-energeticku-vyhodnost-slnečných-elektární-sa-rozchadzajú/>

## 2.6.6 ODPADOVÉ HOSPODÁRSTVO

Obec Malý Horeš v spolupráci so spoločnosťou Fúra s.r.o. zabezpečuje vývoz komunálneho odpadu aj separovaného odpadu.

Komunálny odpad z rodinných domov je ukladaný do 110 až 120 litrových zberných nádob, v bytových domoch sa používajú 1100 litrové zberné nádoby. Vývoz komunálneho odpadu je realizovaný raz za 2 týždne podľa harmonogramu zverejneného na webe obce.

Medzi separovaný odpad patrí papier (modré vrece), plasty (žlté vrece), sklo (zelené vrece). Triedia sa aj kovy, viacvrstvové kombinované materiály na báze lepenky, elektroodpad, použité batérie a akumulátory - spôsob ich odovzdania je špecifikovaný v Popise systému nakladania s komunálnymi odpadmi vrátane triedeného zberu a opatrenia zavedené na podporu predchádzania vzniku odpadu v obci Malý Horeš.

Obec pre likvidáciu biologicky rozložiteľného odpadu zriadila obecnú kompostáreň (pri futbalovom ihrisku), kde môžu obyvatelia nielen biologicky odpad, ale aj drevo, zeminu a



kamenivo vyvieť za stanovených podmienok a v otváracích hodinách. Na obsluhu kompostoviska je potrebné dokúpiť traktor, drvičku a kosu.

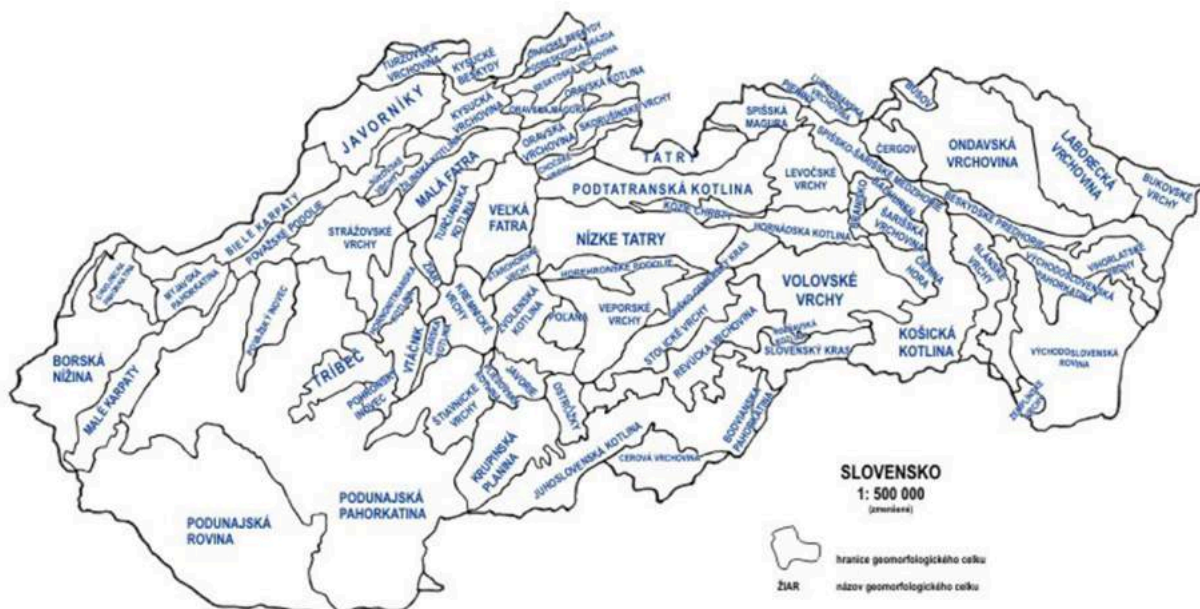
## 2.6.7 ZELENĽ

Územie obce môžeme charakterizovať ako poľnohospodársky intenzívne využívanú krajinu bez zastúpenia pôvodných lesných spoločenstiev. Potenciálnou prirodzenou vegetáciou sú tu jaseňovo-brestovo-dubové a jelšové lužné lesy s ostrovčekmi dubovo-hrabových lesov. Výrazne v území pôsobia pieskové duny. V krajine je veľmi slabé zastúpenie stromov a riedke zastúpenie krovín.

## 2.6.8 RELIÉF

Obec leží vo Východoslovenskej nížine. Priemerná nadmorská výška jeho územia je 99 m.n.m., má rovinatý charakter.

### Mapa reliéfu SR

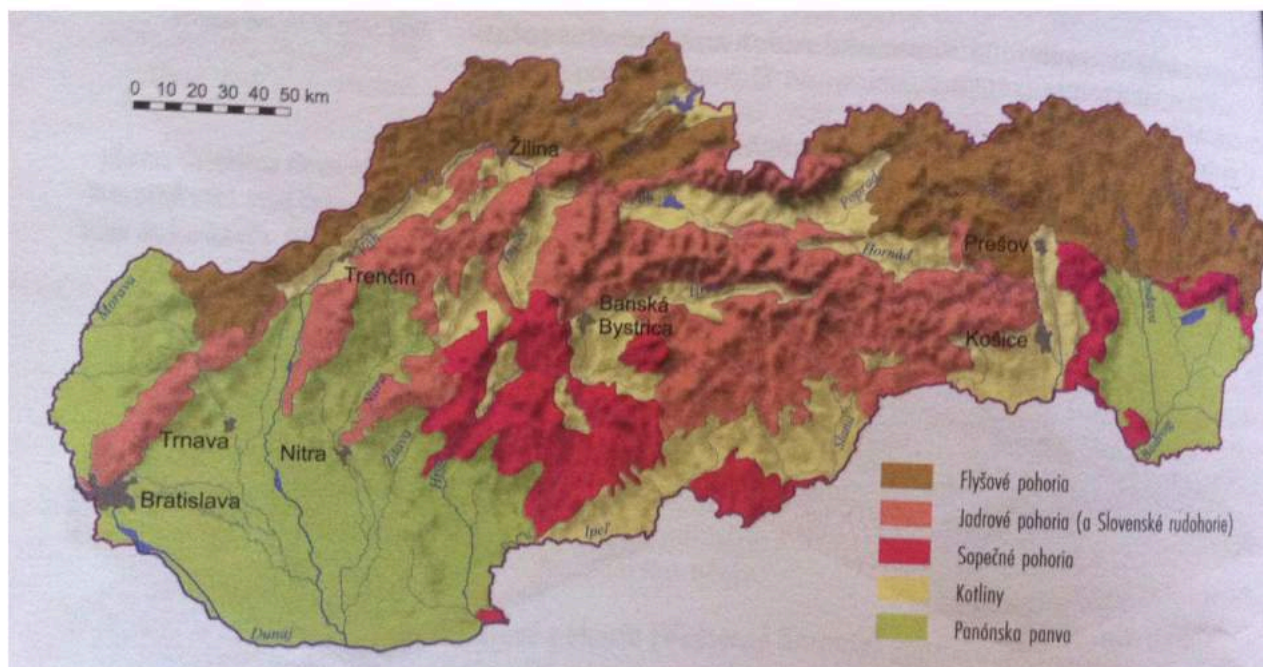


Zdroj: [http://www.herber.webz.cz/www\\_slovakia/geomorfologie.html](http://www.herber.webz.cz/www_slovakia/geomorfologie.html)

© RNDr. Mária Blázová, Václav Šulc 2004  
GEOMORFOLOGICKÉ CELKY PODĽA E. MAZÚR, M. LUKNÉ 1993



### Mapa digitálneho modelu reliéfu SR



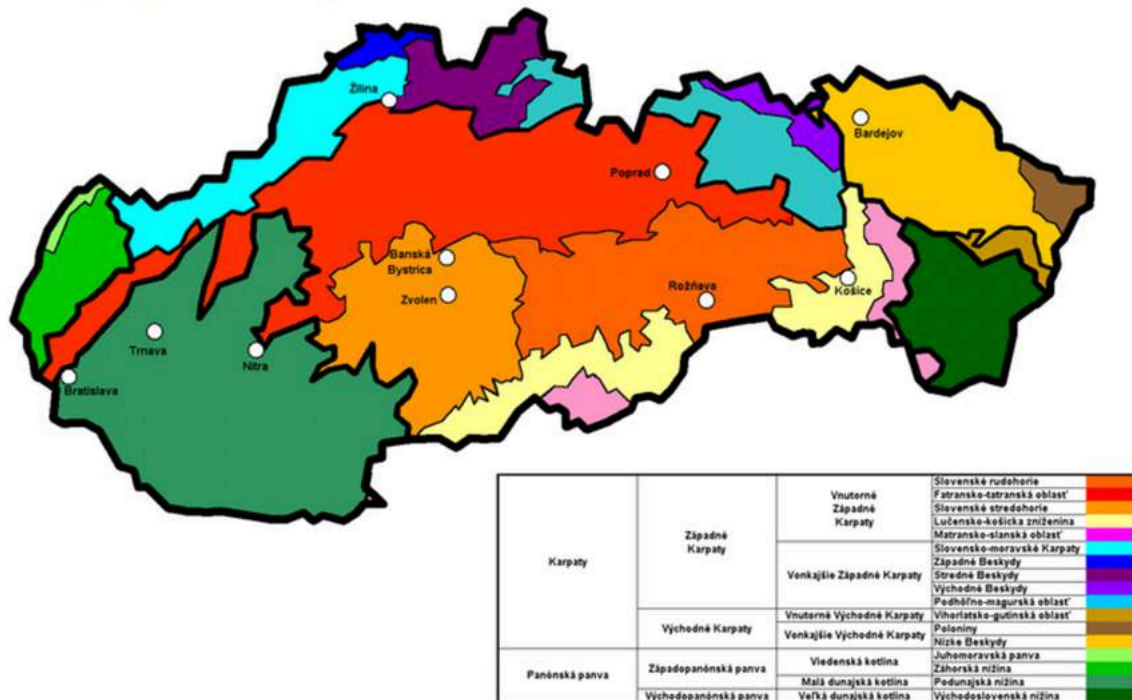
Zdroj: <http://geografiapreziakov.webnode.sk/a9-rocnik/poznamky/povrch-slovenska/>

## 2.6.9 GEOMORFOLOGICKÉ ČLENENIE

Geomorfologické členenie povrchu Zeme je systematické a hierarchické usporiadanie geomorfologických celkov (pohoria, vrchoviny, nížiny) na základe ich geomorfologickej príbuznosti a blízkosti. Je to druh fyzicko-geografického členenia povrchu Zeme. Vodidlom pri zoskupovaní príbuzných celkov je do značnej miery spoločná geologická minulosť, no prihliada sa aj ku geografickým faktorom.



### Mapa geomorfologického členenia SR



Zdroj: [https://sk.wikipedia.org/wiki/Geomorfologick%C3%A9\\_%C4%BDenenie\\_Slovenska#/media/File:Geomorphologische\\_Einteilung\\_der\\_Slowakei.png](https://sk.wikipedia.org/wiki/Geomorfologick%C3%A9_%C4%BDenenie_Slovenska#/media/File:Geomorphologische_Einteilung_der_Slowakei.png)

Podľa geomorfologického členenia sa územie nachádza v sústave Alpsko-himalájskej, podsústave Panónskej panvy, provincii Východopanónskej panvy, subprovincii Veľkej dunajskej kotliny, oblasti Východoslovenskej nížiny a celku Východoslovenská rovina.

## 2.6.10 GEOLOGICKÉ PODLOŽIE

Územie patrí do geologického celku Východoslovenskej nížiny, na vývoji ktorej sa podieľali neogénne a kvartérne sedimenty, má rovinatý charakter. Na jeho geologickej stavbe sa podieľal neogén, v ktorom sedimentovali rôzne íly, slieky, piesky a štrky. Tieto sedimenty sú prekryté kvartérnymi sedimentmi, ktoré sa tvorili v holocéne mohutnými aluviálnymi náplavami vodných tokov. Geologická rôznorodosť riešeného územia sa odráža v horizontálnej i vertikálnej heterogenite pôdneho profilu.

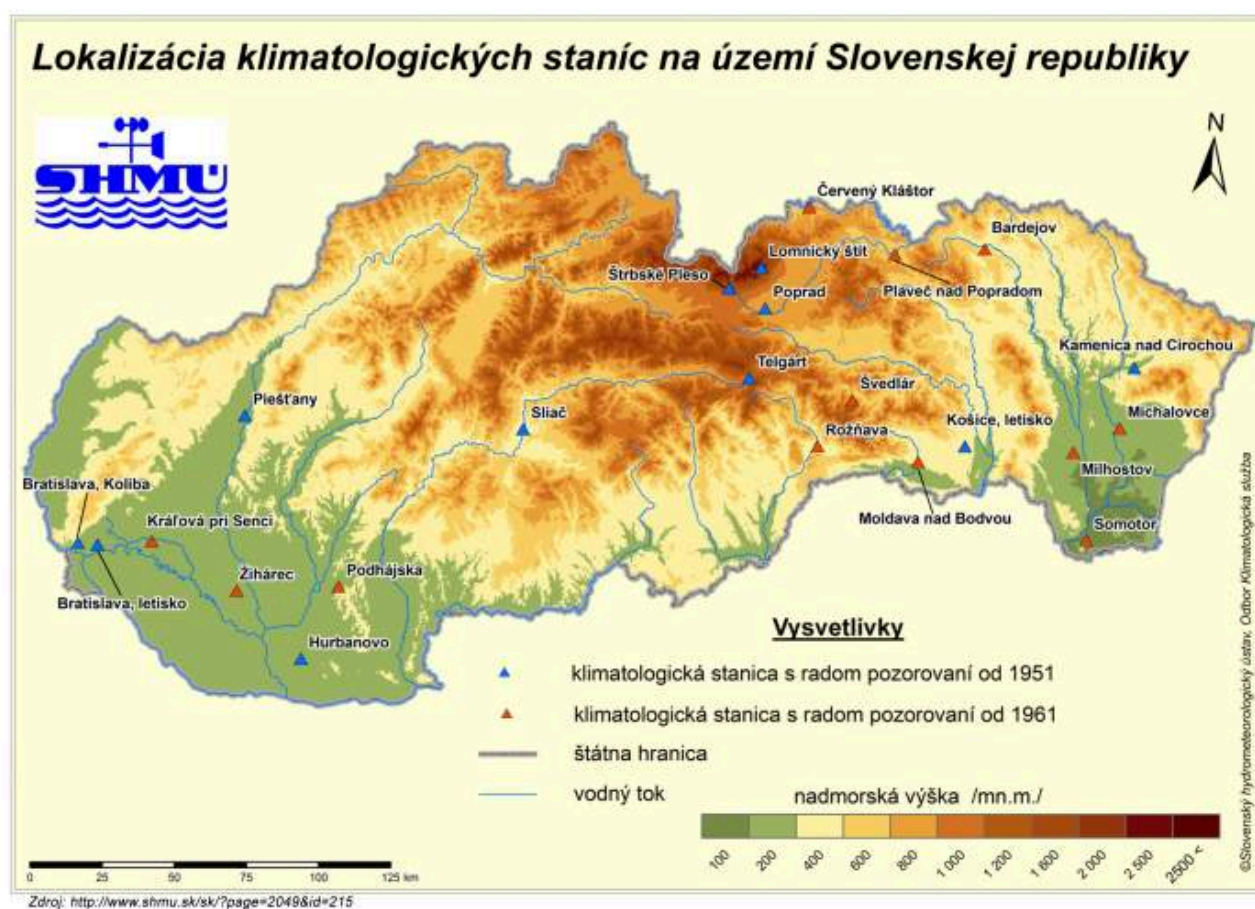
Katastrom obce sa tiahne súvislá reťaz viatych pieskov od Kráľovského Chlmca cez Malý a Veľký Horeš do katastrálneho územia Strážne.



## 2.6.11 KLIMATICKÉ PODMIENKY

Kataster obce (podľa klimatickej klasifikácie) spadá do klimatickej oblasti teplej, podoblasti mierne suchej, s chladnou zimou. Priemerná ročná teplota je 12,05 °C, priemerná teplota v júli je 20,3 °C, v januári je to - 3,8 °C.

Celkový priemerný úhrn zrážok je 564 mm. Počet dní so snehovou pokrývkou dosahuje dĺžku 96 dní. V tejto oblasti prevládajú severné a severovýchodné chladné a málo vlažné vetry.



## 2.6.12 RASTLINSTVO

Územie Východoslovenskej nížiny predstavuje jedno z najrozsiahljších mokradných území na Slovensku. Zahŕňa početné korytá riek, kanály, mŕtve ramená, močiare, mokré lúky aj lužné lesy. Odľahlosť tohto regiónu, riedke osídlenie, relatívne slabo rozvinutá infraštruktúra, na niektorých miestach neobrábaná poľnohospodárska pôda, tradičné spôsoby hospodárenia, alebo prírode blízky vodný režim, to všetko poskytuje podmienky pre jedinečné spoločenstvá rastlín a živočíchov, ktoré dnes nájdeme už len málokde. Nachádzajú sa tu kolónie volaviek, prekrásne mŕtve ramená



s leknamí a rezavkou aloovitou.

## 2.6.13 ŽIVOČÍŠTVO

Chránené vtáčie územia Východoslovenskej nížiny, ako sú Sennianske rybníky a Medzibodrožie a okolitá krajina patria k najvýznamnejším hniezdiskám a migračným zastávkam vodných vtákov na Slovensku. Medzi vzácne patria - beluša veľká (*Egretta alba/Casmerodius albus*), beluša malá (*Egretta garzetta*), volavka purpurová (*Ardea purpurea*), bučiak veľký (*Botaurus stellaris*), bučiačik močiarny (*Ixobrychus minutus*), lyžičiar biely (*Platalea leucorodia*), chochlačka bieloooká (*Aythya nyroca*), orliak morský (*Haliaeetus albicilla*), orol kráľovský (*Aquila heliaca*), kaňa močiarna (*Circus aeruginosus*), žeriav popolavý (*Grus grus*), chrapkáč poľný (*Crex crex*), šabliarka modronohá (*Recurvirostra avosetta*), brehár čiernochvostý (*Limosa limosa*), čorík bahenný (*Chlidonias hybridus*), kuvik obyčajný (*Athene noctua*), včelárik zlatý (*Merops apiaster*), strakoš kolesár (*Lanius minor*), svrčiak riečny (*Locustella fluviatilis*), svrčiak slávikovitý (*Locustella luscinioides*), slávik veľký (*Luscinia luscinia*).

## 2.6.14 ŽIVOTNÉ PROSTREDIE

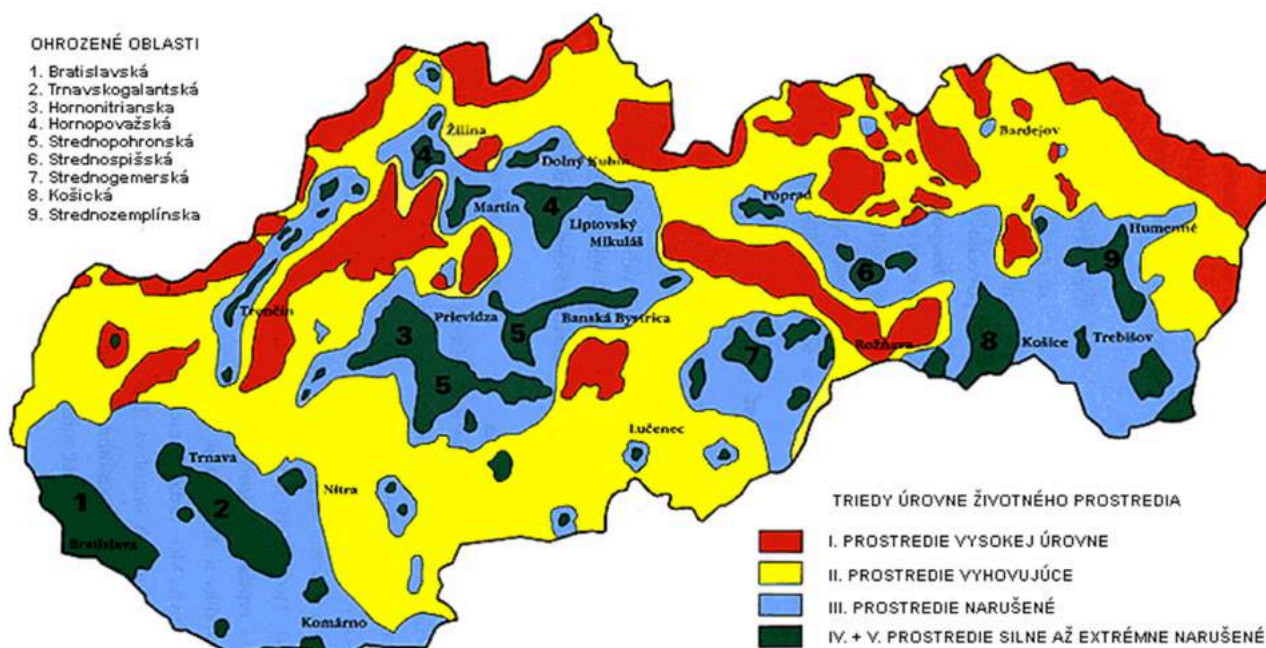
Zníženú kvalitu životného prostredia v tejto oblasti spôsobuje výroba energie vo Vojanoch, ktoré spaľujú tuhé druhotné palivá. Na zlepšenie tejto situácie majú Slovenské elektrárne (s investíciou 11,5 mil. eur) v pláne začať s výstavbou veľkej slnečnej elektrárne hneď vedľa terajšej na tuhé palivá. Výkon novej elektrárne bude 17 megawattov, bude mať 31-tisíc fotovoltaických panelov umiestnených na ploche 22 hektárov.

Cieľom projektu fotovoltaickej elektrárne je zabezpečiť zvýšenie podielu elektrickej energie vyrobenej z obnoviteľných zdrojov na celkovej spotrebe SR v súlade s Nízkouhlíkovou stratégiou rozvoja Slovenskej republiky do roku 2030 s výhľadom do roku 2050 a v súlade s Integrovaným národným klimatickým a energetickým plánom z roku 2019.





## Mapa úrovni životného prostredia jednotlivých oblastí SR



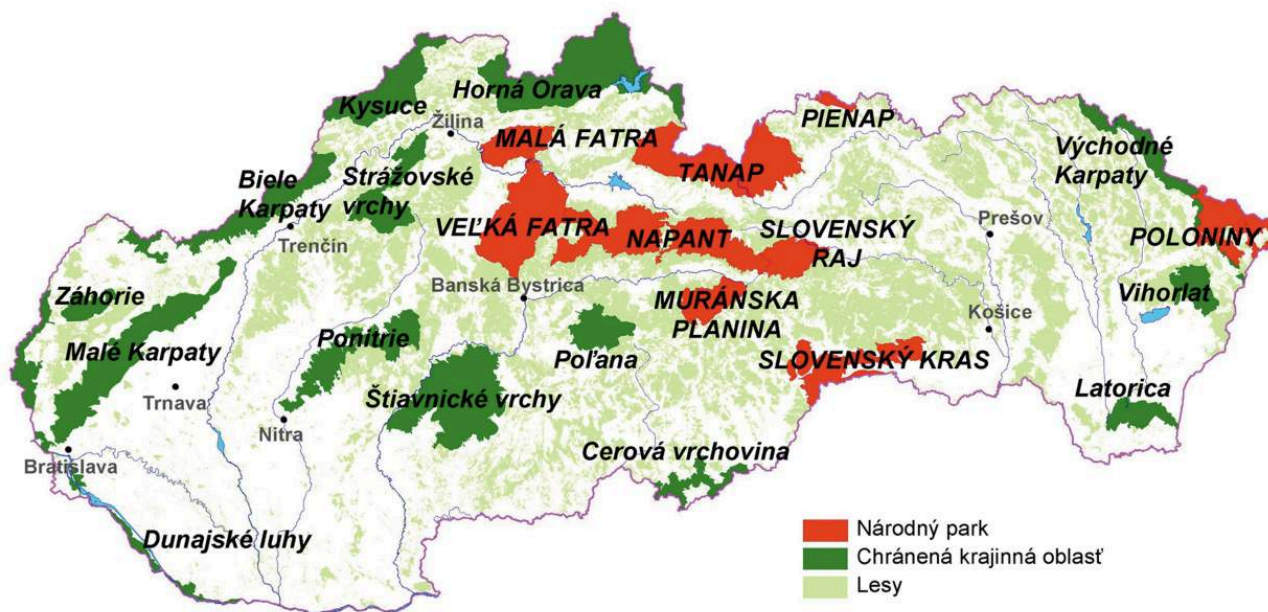
Zdroj: [http://www.sazp.sk/slovak/periodika/sprava/SPRAVA95/STAV/enstav\\_m1.html](http://www.sazp.sk/slovak/periodika/sprava/SPRAVA95/STAV/enstav_m1.html)

### 2.6.15 OCHRANA PRÍRODY A KRAJINY

V rámci ochrany prírody a krajiny je potrebné dbať predovšetkým na ochranu 3 základných zložiek: vody, ovzdušia a samotnej prírody a krajiny. Starostlivosť o vodu je vymedzená v zákone č. 364/2004 Z. z. o vodách a o zmene a doplnení v znení neskorších predpisov. Tento zákon vytvára podmienky na všestrannú ochranu povrchových a podzemných vôd, vrátane vodných ekosystémov a od vôd priamo závislých krajinných ekosystémov, na zlepšenie stavu povrchových vôd a na ich účelné a hospodárne využívanie. Na ochranu ovzdušia slúži zákon č. 137/2010 Z. z. o ovzduší v znení neskorších predpisov o ochrane ovzdušia, ktorý upravuje práva a povinnosti právnických a fyzických osôb pri ochrane ovzdušia pred vnášaním znečisťujúcich látok ľudskou činnosťou a spôsobom obmedzenia následkov znečisťovania. Základným právnym predpisom na ochranu prírody je zákon č. 543/2002 Z. z. o ochrane prírody a krajiny v znení neskorších predpisov.



## Mapa národných parkov a chránených krajinných oblastí SR



Zdroj: [https://www.google.sk/search?q=mapa+reliefu+SR&source=lnms&tbn=isch&sa=X&ved=0ahUKEwjyTfFnL7NAhUsEJoKHUBZAHIQ\\_AUICCGB&biw=1366&bih=643#imgrc=LWTV7wZKkxZW1M%3A](https://www.google.sk/search?q=mapa+reliefu+SR&source=lnms&tbn=isch&sa=X&ved=0ahUKEwjyTfFnL7NAhUsEJoKHUBZAHIQ_AUICCGB&biw=1366&bih=643#imgrc=LWTV7wZKkxZW1M%3A)

Podľa Smernice Rady 92/43/EHS o ochrane biotopov je územie európskeho významu SKUEV 0030 Horešské lúky nachádzajúce sa v katastrálnom území obce Malý Horeš. Územie s plochou 118,85 ha sa nachádza v CHKO Latorica.

Vymedzenie stupňov územnej ochrany CHKO podľa parciel a katastrálnych území:

Stupeň ochrany: 2

Katastrálne územie: Malý Horeš

Parcely: 1428/2-časť, 1429, 1430, 1431, 1432/1-časť, 1432/5, 1433/2

Katastrálne územie: Strážne

Parcely: 1595/10-časť, 1595/2-časť, 1595/3, 1595/4, 1595/48, 1595/49, 1595/5, 1595/6, 1595/7, 1595/8, 1595/9-časť

Stupeň ochrany: 4

Katastrálne územie: Malý Horeš Parcely: 1042/1-časť, 1432/1-časť



Časová doba platnosti podmienok ochrany: od 1.1. do 31.12. každého roka

Podľa smernice Rady 79/409/EHS o ochran voľne žijúcich vtákov (smernica o vtákoch) severná polovica katastrálneho územia obce sa nachádza na chránenom vtáčom území (CHVÚ) SKCHVU015 Medzibodrožie. Toto územie je zaradené do národného zoznamu navrhovaných CHVÚ, ktorý bol schválený uznesením vlády SR č. 636 dňa 9. júla 2003. Územie tvorí spleť ramien a periodicky zaplavovaných biotopov s príslušnými lužnými lesmi a aluviálnymi lúkami a pasienkami. Predmetom ochrany sú tunajšie charakteristické hniezdiče: chochlačka bielooká (*Aythya nyroca*), rybár čierny (*Chlidonias niger*), volavka striebriстая (*Egretta garzetta*), volavka biela (*Egretta alba*), volavka purpurová (*Ardea purpurea*), bučiak trstový (*Botaurus stellaris*), rybár bahenný (*Chlidonias hybridus*), kalužiak červenonohý (*Tringa totanus*), a včelárík zlatý (*Merops apiaster*). Z dravcov a sov sú to haja tmavá (*Milvus migrans*), kaňa popolavá (*Circus pygargus*), kaňa močiarna (*Circus aeruginosus*) a výrik lesný (*Otus scops*).

## 2.6.16 LIMITY VYUŽITIA ÚZEMIA A POTENCIÁLNE ROZVOJOVÉ PLOCHY

Limity využitia územia vyplývajú zo záväznej časti územného plánu obce. Z pohľadu prírodno-environmentálnej analýzy ide o územia, ktoré sú definované v zmysle zákona o ochrane prírody a krajiny č. 543/2002 a vyhláškou Ministerstva ŽP SR č. 24/2003, ktorou sa vykonáva zákon č. 543/2002 o ochrane prírody a krajiny. Potenciálne rozvojové plochy sú územia, ktoré je možné využiť na rozvoj takých činností, ktoré sú v súlade so zákonom o ochrane prírody a krajiny a nenarušia ráz a charakter obce.

## 2.6.17 ZHRNUTIE PRÍRODNO-ENVIRONMENTÁLNEJ ANALÝZY

Hydrogeograficky spadá územie do povodia rieky Tisy. Základnú zbernú tepnu územia tvorí rieka Bodrog. Menšie vodné toky a odvodňovacie kanály významne ovplyvňujú hydrologickú situáciu územia. Malá vzdialenosť medzi sútokmi jednotlivých riek v záujmovom území, malý sklon reliéfu a s ním súvisiace vzdúvanie hladín jedného toku druhým a nedostačujúce kapacity korýt vytvárali predpoklady pre vznik rozsiahlych záplav územia okolo Bodrogu a výpustných tratí jeho prítokov. Proti tomuto nebezpečenstvu sa už dlhé desaťročia bojuje výstavbou ochranných hrádzí



a odvádzaním vody systémom kanálov. Na území obce, ani v jej blízkom okolí, nebol identifikovaný žiadny faktor, ktorý by spôsoboval nadmerný hluk.

Územie obce môžeme charakterizovať ako poľnohospodársky intenzívne využívanú krajinu bez zastúpenia pôvodných lesných spoločenstiev. Potenciálnou prirodzenou vegetáciou sú tu jaseňovo-brestovo-dubové a jelšové lužné lesy s ostrovčekmi dubovo-hrabových lesov. Výrazne v území pôsobia pieskové duny. V krajine je veľmi slabé zastúpenie stromov a riedke zastúpenie krovín. Územie obce leží vo Východoslovenskej nížine. Priemerná nadmorská výška jeho územia je 99 m.n.m., má rovinatý charakter.

Kataster obce spadá do klimatickej oblasti teplej, podoblasti mierne suchej, s chladnou zimou. Priemerná ročná teplota je 12,05 °C, priemerná teplota v júli je 20,3 °C, v januári je to - 3,8 °C. Celkový priemerný úhrn zrážok je 564 mm. Počet dní so snehovou pokrývkou dosahuje dĺžku 96 dní. V tejto oblasti prevládajú severné a severovýchodné chladné a málo vlažné vetry.

Podľa Smernice Rady 92/43/EHS o ochrane biotopov je územie európskeho významu SKUEV 0030 Horešské lúky nachádzajúce sa v katastrálnom území obce Malý Horeš. Územie s plochou 118,85 ha sa nachádza v CHKO Latorica. V katastrálnom území obce sa nachádza chránené vtáčie územie - CHVU015 Medzibodrožie.

## 2.7 ZHODNOTENIE PRIESKUMOV VEREJNEJ MIENKY

Zhodnotenie prieskumu verejnej mienky tvorí samostatnú prílohu k dokumentu.

## 2.8 SWOT ANALÝZA

SWOT analýza je základným analytickým nástrojom, ktorý slúži na zhodnotenie súčasného stavu riešeného územia.

### 2.8.1 CELKOVÁ SWOT ANALÝZA

Výsledná SWOT analýza			
Silné stránky		Slabé stránky	
» Dobrá geografická poloha pre cezhraničnú spoluprácu s Maďarskom	8	» Nevýhodná dopravná dostupnosť, nižšia kategória štátnych ciest	5



» Voľná priestorová kapacita pre ďalší rozvoj obce	10	» Nedostatok voľných pracovných príležitostí, nezamestnanosť	5
» Vinárska oblasť s dlhoročnou tradíciou a kvalitnými produktami	10	» Nedostatočná podpora poľnohospodárskej výroby	7
» Miestne organizácie aktívne v kultúrnej a športovej oblasti pre verejnosť	9	» Slabá ponuka zážitkových služieb pre návštevníkov	6
» Vhodné klimatické podmienky pre poľnohospodárstvo	10	» Znižujúci sa počet a zároveň starnutie obyvateľstva	6
» Lokality s výskytom vzácnych druhov rastlín a živočíchov	7	» Nedostatok finančných prostriedkov pre realizáciu potrebných investičných aktivít	7
» Vybudovaná technická infraštruktúra (okrem kanalizácie)	8	» Nelegálne skládky znečisťujúce prírodu	6
» Členstvo v Medzibodrožskom združení	10	» Absencia využívania obnoviteľných zdrojov energie v obecných budovách	7
		» Vysoké prevádzkové náklady obecných objektov	6
		» Absencia kanalizácie	9
		» Nízka kvalita miestnych dopravných komunikácií - cesty, chodníky, parkoviská	5
<b>Príležitosti</b>		<b>Ohrozenia</b>	
» Zvýšenie úrovne služieb pre CR - ubytovacie, stravovacie, zážitkové	9	» Nízka kvalita dopravnej infraštruktúry - cesty, chodníky	8
» Využívanie regionálnych zdrojov na	8	» Odsťahovanie obyvateľov po	7



rozvoj agroturistiky		vyštudovaní za odbornou prácou	
» Vybudovanie cyklotrás cez obec a ich napojenie na existujúce v regióne	7	» Znižovanie stavu obyvateľov a vysoký podiel obyvateľov v poproduktívnom veku	7
» Rozvoj služieb CR - ubytovacie a stravovacie kapacity	8	» Zvyšujúci sa podiel obyvateľov v hmotnej núdzi a odkázaných na sociálnu pomoc	8
» Rozšírenie siete športovísk pre verejnosť	7	» Vysoká finančná náročnosť sanácie alebo likvidácie starých nepovolených skládok odpadu	7
» Realizovanie zaujímavých kultúrnych aktivít s regionálnou účasťou	7		
» Možnosť čerpania finančných zdrojov z fondov EÚ a grantov na zlepšenia sociálnej a občianskej infraštruktúry	9		
» Rozvoj sociálnych služieb zameraných na podporu detí zo sociálne slabších rodín	8		
» Využívanie energeticky návratných, alternatívnych zdrojov energie	9		
» Vybudovanie kanalizačnej siete s ČOV	9		

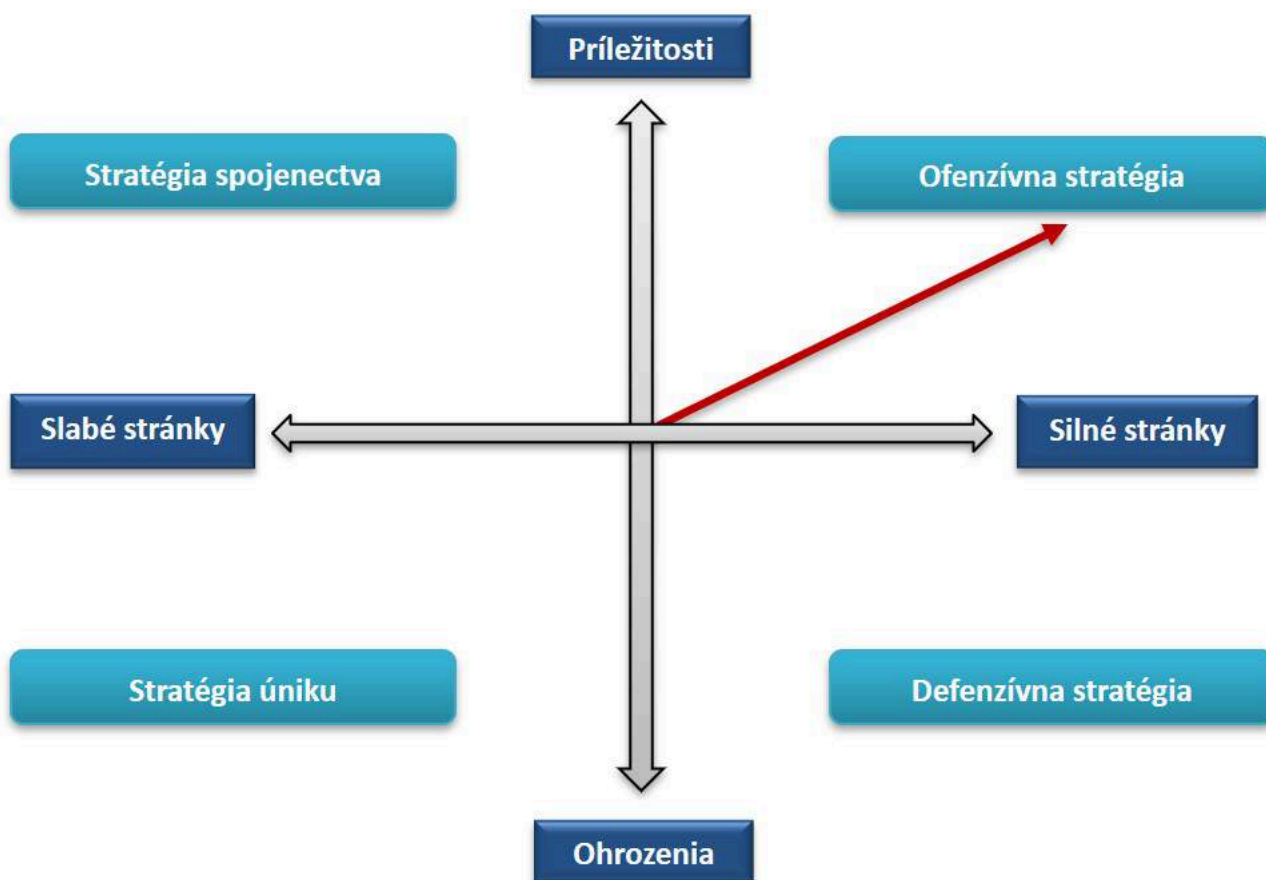
### 2.8.0.1 TYP VÝSLEDNEJ STRATÉGIE

Na základe hodnôt z tejto tabuľky bolo možné určiť typ výslednej stratégie. Zatiaľ čo rozdiel silných a slabých stránok vyšiel  $72 - 69 = 3$ , rozdiel príležitostí a ohrození bol  $81 - 37 = 44$ , čo spoločne udáva ofenzívny typ stratégie.

Ide o najatraktívnejší strategický variant. Môže si ho zvoliť také riešené územie, v ktorom prevažujú silné stránky nad slabými a príležitosti nad hrozbami. Vzhľadom na výraznú prevahu



silných stránok je obec schopná využiť všetky ponúkajúce sa príležitosti. Odporúča sa ofenzívna stratégia z pozície sily.





## 2.9 MATICA VZÁJOMNÝCH VÄZIEB SWOT ANALÝZY

### FORMULÁR Č. A 11 - MATICA VZÁJOMNÝCH VÄZIEB SWOT ANALÝZY

	1) Zvýšenie úrovne služieb pre CR - ubytovacie, stravovacie, zážitkové	2) Využívanie regionálnych zdrojov na rozvoj agroturistiky	3) Vybudovanie cyklotrás cez obec a ich napojenie na existujúce v regióne	4) Rozvoj služieb CR - ubytovacie a stravovacie kapacity	5) Rozšírenie siete športovísk pre verejnosť
A) Dobrá geografická poloha pre cezhraničnú spoluprácu s Maďarskom	++	+	+	+	
B) Voľná priestorová kapacita pre ďalší rozvoj obce					++
C) Vinárska oblasť s dlhoročnou tradíciou a		++			





	1) Zvýšenie úrovne služieb pre CR - ubytovacie, stravovacie, zážitkové	2) Využívanie regionálnych zdrojov na rozvoj agroturistiky	3) Vybudovanie cyklotrás cez obec a ich napojenie na existujúce v regióne	4) Rozvoj služieb CR - ubytovacie a stravovacie kapacity	5) Rozšírenie siete športovísk pre verejnosť
kvalitnými produktami					
D) Miestne organizácie aktívne v kultúrnej a športovej oblasti pre verejnosť					++
E) Vhodné klimatické podmienky pre poľnohospodárstvo		++			
F) Lokality s výskytom vzácných druhov rastlín a živočíchov			+		
G) Vybudovaná technická infraštruktúra	+				



	1) Zvýšenie úrovne služieb pre CR - ubytovacie, stravovacie, zážitkové	2) Využívanie regionálnych zdrojov na rozvoj agroturistiky	3) Vybudovanie cyklotrás cez obec a ich napojenie na existujúce v regióne	4) Rozvoj služieb CR - ubytovacie a stravovacie kapacity	5) Rozšírenie siete športovísk pre verejnosť
(okrem kanalizácie)					
H) Členstvo v Medzibodrožskom združení			++		

## FORMULÁR Č. A 11 - MATICA VZÁJOMNÝCH VÄZIEB SWOT ANALÝZY



	6) Realizovanie zaujímavých kultúrnych aktivít s regionálnou účasťou	7) Možnosť čerpania finančných zdrojov z fondov EÚ a grantov na zlepšenia sociálnej a občianskej infraštruktúry	8) Rozvoj sociálnych služieb zameraných na podporu detí zo sociálne slabších rodín	9) Využívanie energeticky návratných, alternatívnych zdrojov energie	10) Vybudovanie kanalizačnej siete s ČOV
A) Dobrá geografická poloha pre cezhraničnú spoluprácu s Maďarskom	++				
B) Voľná priestorová kapacita pre ďalší rozvoj obce		++	+		
C) Vinárska oblasť s dlhoročnou tradíciou a kvalitnými produktami					



	6) Realizovanie zaujímavých kultúrnych aktivít s regionálnou účasťou	7) Možnosť čerpania finančných zdrojov z fondov EÚ a grantov na zlepšenia sociálnej a občianskej infraštruktúry	8) Rozvoj sociálnych služieb zameraných na podporu detí zo sociálne slabších rodín	9) Využívanie energeticky návratných, alternatívnych zdrojov energie	10) Vybudovanie kanalizačnej siete s ČOV
D) Miestne organizácie aktívne v kultúrnej a športovej oblasti pre verejnosť					
E) Vhodné klimatické podmienky pre poľnohospodárstvo					
F) Lokality s výskytom vzácnych druhov rastlín a živočíchov					



	6) Realizovanie zaujímavých kultúrnych aktivít s regionálnou účasťou	7) Možnosť čerpania finančných zdrojov z fondov EÚ a grantov na zlepšenia sociálnej a občianskej infraštruktúry	8) Rozvoj sociálnych služieb zameraných na podporu detí zo sociálne slabších rodín	9) Využívanie energeticky návratných, alternatívnych zdrojov energie	10) Vybudovanie kanalizačnej siete s ČOV
G) Vybudovaná technická infraštruktúra (okrem kanalizácie)					
H) Členstvo v Medzibodrožskom združení		++	++	++	



# STRATEGICKÁ ČASŤ

---

Strategická časť obsahuje stratégiu rozvoja riešeného územia pri zohľadnení jeho vnútorných špecifík. Určuje hlavné ciele a priority rozvoja územia pri rešpektovaní princípov regionálnej politiky v záujme dosiahnutia vyváženého udržateľného rozvoja. Po zhodnotení pripravenosti projektových zámerov sa navrhuje celá štruktúra jednotlivých cieľov, priorít, opatrení a aktivít, ktoré je potrebné postupne naplniť.












### 3.1 OPIS ROZVOJOVEJ STRATÉGIE

V rámci rozvojovej stratégie bola vyhotovená hierarchicky usporiadaná štruktúra cieľov, priorít, opatrení a aktivít. V nadväznosti na ciele boli definované priority a opatrenia, ktoré ich bližšie špecifikujú. Najdôležitejšou časťou sú aktivity, teda konkrétne projektové zámery, realizáciou ktorých bude zároveň postupne naplnená vízia obce.

### 3.2 VÍZIA

*„Vytvoriť príťažlivú a zaujímavú obec pre vidiecke bývanie s komplexne vybudovanou infraštruktúrou, s kvalitnými kultúrno-sportovými voľnočasovými aktivitami a zdravým životným prostredím“*

### 3.3 HIERARCHICKÁ ŠTRUKTÚRA

Ukazovateľ výstupu  Projektový zámer  Príprava projektu  Akčný plán   
Monitorovanie  Finančný rámec  Hodnotiace kritérium   
Výnosovo-nákladová analýza  Mapa aktivít 





#### CIEĽ 1: HOSPODÁRSKA OBLASŤ

##### Priorita 1.1: Infraštruktúra

Opatrenie 1.1.1: Dopravná infraštruktúra

Aktivita 1.1.1.1: Budovanie a rekonštrukcia miestnych komunikácií    

Aktivita 1.1.1.2: Budovanie a rekonštrukcia chodníkov    

Aktivita 1.1.1.3: Dokončenie odvodnenia komunikácií    



Aktivita 1.1.1.4: Projektová príprava a realizácia cyklistických trás -budovanie cyklistickej infraštruktúry : komunikácie, budovanie cyklopruhov, cyklokoridorov na obecných komunikáciach, budovanie doplnkovej infraštruktúry (napr. stojany a parkoviská pre bicykle)



Aktivita 1.1.1.5: Vybudovanie 4 autobusových zastávok

### Priorita 1.2: Cestovný ruch

Opatrenie 1.2.1: Podpora vínnemu turizmu

Aktivita 1.2.1.1: Dokončenie budovania podmienok pre rozvoj kultúrneho dedičstva - vínného turizmu - odvodnenie a rekonštrukcia cesty pri pivniciach, dobudovanie parkoviska, parková úprava okolia pivníc a rekonštrukcia amfiteátra

Opatrenie 1.2.2: Cezhraničná spolupráca

Aktivita 1.2.2.1: Vybudovanie komunikácie do Maďarska

### Priorita 1.3: Obecné budovy

Opatrenie 1.3.1: Prevádzkové náklady

Aktivita 1.3.1.1: Zníženie energetickej náročnosti prevádzkovania obecných budov - základná škola, materská škola, obecný úrad - inštalácia návratných zdrojov energie

## CIEĽ 2: SOCIÁLNA OBLASŤ

### Priorita 2.1: Služby obce

Opatrenie 2.1.1: Kultúra

Aktivita 2.1.1.1: Podpora kultúrnych podujatí a uchovávanie tradícií

Opatrenie 2.1.2: Športovanie verejnosti

Aktivita 2.1.2.1: Dokončenie výstavby detského ihriska

Aktivita 2.1.2.2: Dokončenie výstavby viacúčelového ihriska

Aktivita 2.1.2.3: Pokračovanie v rekonštrukcii športovej budovy

Opatrenie 2.1.3: Nájomné bývanie

Aktivita 2.1.3.1: Výstavba nájomných bytov

## CIEĽ 3: ENVIRONMENTÁLNA OBLASŤ

### Priorita 3.1: Životné prostredie





## Opatrenie 3.1.1: Ochrana pred znečisťovaním prírody

Aktivita 3.1.1.1: Výstavba kanalizácie 🌞 📄 ★ €

Aktivita 3.1.1.2: Zriadenie zberného bodu, nákup techniky a kontajnerov do verejných priestorov, do domácností, ZŠ, MŠ a školskej jedálne 🌞 📄 ★ €

Aktivita 3.1.1.3: Dokončenie obecného kompostoviska, nákup traktora, drvičky, kosa 🌞 📄 ★ €

Aktivita 3.1.1.4: Pokračovanie v predchádzaní vzniku a odstraňovanie starých čiernych skládok 🌞 📄 ★ €

## Opatrenie 3.1.2: Zeleň v obci

Aktivita 3.1.2.1: Rekonštrukcia a revitalizácia parkov 🌞 📄 ★ €



# PROGRAMOVÁ ČASŤ

---

Programová (plánovacia) časť obsahuje najmä zoznam opatrení a aktivít, potrebných na zabezpečenie realizácie PHRSR. Obsahuje podrobnejšie rozpracovanie cieľov minimálne na úrovni opatrení a aktivít, ktoré sú tvorené vecne príbuznými skupinami projektov.



## FORMULÁR Č. P 1 - PREHĽAD OPATRENÍ, PROJEKTOV A AKTIVÍT PODĽA OBLASTÍ

Opatrenie	Projekt/Aktivita	Prioritná oblasť
1.1.1 Dopravná infraštruktúra	1.1.1.1 Budovanie a rekonštrukcia miestnych komunikácií	1.1 Infraštruktúra
	1.1.1.2 Budovanie a rekonštrukcia chodníkov	
	1.1.1.3 Dokončenie odvodnenia komunikácií	
	1.1.1.4 Projektová príprava a realizácia cyklistických trás -budovanie cyklistickej infraštruktúry : komunikácie, budovanie cyklopruhov, cyklokoridorov na obecných komunikáciach, budovanie doplnkovej infraštruktúry (napr. stojany a parkoviská pre bicykle)	
	1.1.1.5 Vybudovanie 4 autobusových zastávok	
1.2.1 Podpora vínnemu turizmu	1.2.1.1 Dokončenie budovania podmienok pre rozvoj kultúrneho dedičstva - vínného turizmu - odvodnenie a rekonštrukcia cesty pri pivniciach,	1.2 Cestovný ruch



Opatrenie	Projekt/Aktivita	Prioritná oblasť
	dobudovanie parkoviska, parková úprava okolia pivníc a rekonštrukcia amfiteátra	
1.2.2 Cezhraničná spolupráca	1.2.2.1 Vybudovanie komunikácie do Maďarska	
1.3.1 Prevádzkové náklady	1.3.1.1 Zníženie energetickej náročnosti prevádzkovania obecných budov - základná škola, materská škola, obecný úrad - inštalácia návrtných zdrojov energie	1.3 Obecné budovy
2.1.1 Kultúra	2.1.1.1 Podpora kultúrnych podujatí a uchovávanie tradícií	
2.1.2 Športovanie verejnosti	2.1.2.1 Dokončenie výstavby detského ihriska	2.1 Služby obce
	2.1.2.2 Dokončenie výstavby viacúčelového ihriska	
	2.1.2.3 Pokračovanie v rekonštrukcii športovej budovy	
2.1.3 Nájomné bývanie	2.1.3.1 Výstavba nájomných bytov	
3.1.1 Ochrana pred znečisťovaním prírody	3.1.1.1 Výstavba kanalizácie	3.1 Životné prostredie
	3.1.1.2 Zriadenie zberného bodu, nákup techniky a kontajnerov do verejných	



Opatrenie	Projekt/Aktivita	Prioritná oblasť
	priestorov, do domácností, ZŠ, MŠ a školskej jedálne	
	3.1.1.3 Dokončenie obecného kompostoviska, nákup traktora, drvičky, kosy	
	3.1.1.4 Pokračovanie v predchádzaní vzniku a odstraňovanie starých čiernych skládok	
3.1.2 Zeleň v obci	3.1.2.1 Rekonštrukcia a revitalizácia parkov	

## 4.1 DOPLŇUJÚCE ÚDAJE



## FORMULÁR Č. P 2 - ZOZNAM UKAZOVATEĽOV CIEĽOV/PRIORITNÝCH OBLASTÍ

	Ukazovateľ	Definícia	Informačný zdroj/odkaz	Merná jednotka	Východiskový rok/hodnota	Cieľový rok/hodnota
<b>Prioritná oblasť 1: Infraštruktúra</b>						
<b>Opatrenie 1.1.1/Aktivita 1.1.1.1: Dopravná infraštruktúra/Budovanie a rekonštrukcia miestnych komunikácií</b>						
<b>Hlavné ukazovatele</b>	Kvalitná sieť ciest	Ukazovatele vplyvu		Dĺžka	2022	2026
<b>Opatrenie 1.1.1/Aktivita 1.1.1.2: Dopravná infraštruktúra/Budovanie a rekonštrukcia chodníkov</b>						
<b>Hlavné ukazovatele</b>	Bezpečný pohyb chodcov	Ukazovatele dopadu		Dĺžka	2022	2026
<b>Opatrenie 1.1.1/Aktivita 1.1.1.3: Dopravná infraštruktúra/Dokončenie odvodnenia komunikácií</b>						
<b>Hlavné ukazovatele</b>	Cesty bez stojatej vody	Ukazovatele vplyvu		Dĺžka	2023	2024
<b>Opatrenie 1.1.1/Aktivita 1.1.1.4: Dopravná infraštruktúra/Projektová príprava a realizácia cyklistických trás -budovanie cyklistickej infraštruktúry : komunikácie, budovanie cyklopruhov, cyklokoridorov na obecných komunikáciach, budovanie doplnkovej infraštruktúry (napr. stojany a parkoviská pre bicykle)</b>						
<b>Hlavné</b>	Bezpečné cyklotrasy	Ukazovatele		Dĺžka	2023	2024



	Ukazovateľ	Definícia	Informačný zdroj/odkaz	Merná jednotka	Východiskový rok/hodnota	Cieľový rok/hodnota
ukazovatele		vplyvu				
<b>Opatrenie 1.1.1/Aktivita 1.1.1.5: Dopravná infraštruktúra/Vybudovanie 4 autobusových zastávok</b>						
Hlavné ukazovatele	Vymurované a prestrešené autobusové zastávky	Ukazovatele vplyvu		Počet	2023	2023
					0	4

▲ [Návrat na hierarchickú štruktúru](#)

	Ukazovateľ	Definícia	Informačný zdroj/odkaz	Merná jednotka	Východiskový rok/hodnota	Cieľový rok/hodnota
<b>Prioritná oblasť 2: Cestovný ruch</b>						
<b>Opatrenie 1.2.1/Aktivita 1.2.1.1: Podpora vínnemu turizmu/Dokončenie budovania podmienok pre rozvoj kultúrneho dedičstva - vínného turizmu - odvodnenie a rekonštrukcia cesty pri pivniciach, dobudovanie parkoviska, parková úprava okolia pivníc a rekonštrukcia amfiteátra</b>						
Hlavné ukazovatele	Zvýšená návštevnosť	Ukazovatele dopadu		Počet	2022	2023

▲ [Návrat na hierarchickú štruktúru](#)



	Ukazovateľ	Definícia	Informačný zdroj/odkaz	Merná jednotka	Východiskový rok/hodnota	Cieľový rok/hodnota
<b>Prioritná oblasť 2: Cestovný ruch</b>						
<b>Opatrenie 1.2.2/Aktivita 1.2.2.1: Cezhraničná spolupráca/Vybudovanie komunikácie do Maďarska</b>						
<b>Hlavné ukazovatele</b>	Dopravné prepojenie so susediacou krajinou	Ukazovatele dopadu		Dĺžka	2024	2026

▲ [Návrat na hierarchickú štruktúru](#)

	Ukazovateľ	Definícia	Informačný zdroj/odkaz	Merná jednotka	Východiskový rok/hodnota	Cieľový rok/hodnota
<b>Prioritná oblasť 3: Obecné budovy</b>						
<b>Opatrenie 1.3.1/Aktivita 1.3.1.1: Prevádzkové náklady/Zníženie energetickej náročnosti prevádzkovania obecných budov - základná škola, materská škola, obecný úrad - inštalácia návratných zdrojov energie</b>						
<b>Hlavné ukazovatele</b>	Prevádzkové náklady	Ukazovatele vplyvu		Výška nákladov	2022	2026

▲ [Návrat na hierarchickú štruktúru](#)





	Ukazovateľ	Definícia	Informačný zdroj/odkaz	Merná jednotka	Východiskový rok/hodnota	Cieľový rok/hodnota
<b>Prioritná oblasť 1: Služby obce</b>						
<b>Opatrenie 2.1.1/Aktivita 2.1.1.1: Kultúra/ Podpora kultúrnych podujatí a uchovávanie tradícií</b>						
<b>Hlavné ukazovatele</b>	Kultúrny život a tradície	Ukazovatele vplyvu		Počet	2022	2026

▲ [Návrat na hierarchickú štruktúru](#)

	Ukazovateľ	Definícia	Informačný zdroj/odkaz	Merná jednotka	Východiskový rok/hodnota	Cieľový rok/hodnota
<b>Prioritná oblasť 1: Služby obce</b>						
<b>Opatrenie 2.1.2/Aktivita 2.1.2.1: Športovanie verejnosti/Dokončenie výstavby detského ihriska</b>						
<b>Hlavné ukazovatele</b>	Detské ihrisko	Ukazovatele vplyvu		Počet	2022	2023
<b>Opatrenie 2.1.2/Aktivita 2.1.2.2: Športovanie verejnosti/Dokončenie výstavby viacúčelového ihriska</b>						
<b>Hlavné ukazovatele</b>	Viacšportový areál pre verejnosť	Ukazovatele dopadu		Počet	2022	2023



	Ukazovateľ	Definícia	Informačný zdroj/odkaz	Merná jednotka	Východiskový rok/hodnota	Cieľový rok/hodnota
<b>Opatrenie 2.1.2/Aktivita 2.1.2.3: Športovanie verejnosti/Pokračovanie v rekonštrukcii športovej budovy</b>						
<b>Hlavné ukazovatele</b>	Športovanie v interiéry	Ukazovatele vplyvu		Počet	2023	2024

▲ [Návrat na hierarchickú štruktúru](#)

	Ukazovateľ	Definícia	Informačný zdroj/odkaz	Merná jednotka	Východiskový rok/hodnota	Cieľový rok/hodnota
<b>Prioritná oblasť 1: Služby obce</b>						
<b>Opatrenie 2.1.3/Aktivita 2.1.3.1: Nájomné bývanie/Výstavba nájomných bytov</b>						
<b>Hlavné ukazovatele</b>	Obecné byty	Ukazovatele vplyvu		Počet	2023	2025

▲ [Návrat na hierarchickú štruktúru](#)

	Ukazovateľ	Definícia	Informačný zdroj/odkaz	Merná jednotka	Východiskový rok/hodnota	Cieľový rok/hodnota
<b>Prioritná oblasť 1: Životné prostredie</b>						



	Ukazovateľ	Definícia	Informačný zdroj/odkaz	Merná jednotka	Východiskový rok/hodnota	Cieľový rok/hodnota
<b>Opatrenie 3.1.1/Aktivita 3.1.1.1: Ochrana pred znečisťovaním prírody/Výstavba kanalizácie</b>						
<b>Hlavné ukazovatele</b>	Kanalizačná sieť pre odvod splaškových vôd	Ukazovatele vplyvu		Počet prípojok	2022	2026
<b>Opatrenie 3.1.1/Aktivita 3.1.1.2: Ochrana pred znečisťovaním prírody/Zriadenie zberného bodu, nákup techniky a kontajnerov do verejných priestorov, do domácností, ZŠ, MŠ a školskej jedálne</b>						
<b>Hlavné ukazovatele</b>	Odpadové hospodárstvo	Ukazovatele dopadu		Počet	2023	2024
<b>Opatrenie 3.1.1/Aktivita 3.1.1.3: Ochrana pred znečisťovaním prírody/Dokončenie obecného kompostoviska, nákup traktora, drvičky, kosačky</b>						
<b>Hlavné ukazovatele</b>	Obecná kompostáreň	Ukazovatele dopadu		Počet	2023	2024
<b>Opatrenie 3.1.1/Aktivita 3.1.1.4: Ochrana pred znečisťovaním prírody/Pokračovanie v predchádzaní vzniku a odstraňovanie starých čiernych skládok</b>						
<b>Hlavné ukazovatele</b>	Likvidácia nepovolených skládok odpadu	Ukazovatele dopadu		Počet	2022	2026



▲ [Návrat na hierarchickú štruktúru](#)

	Ukazovateľ	Definícia	Informačný zdroj/odkaz	Merná jednotka	Východiskový rok/hodnota	Cieľový rok/hodnota
<b>Prioritná oblasť 1: Životné prostredie</b>						
<b>Opatrenie 3.1.2/Aktivita 3.1.2.1: Zeleň v obci/Rekonštrukcia a revitalizácia parkov</b>						
<b>Hlavné ukazovatele</b>	Zelené plochy v obci	Ukazovatele vplyvu		Plocha	2023	2026

▲ [Návrat na hierarchickú štruktúru](#)



## FORMULÁR Č. P 4 - FORMULÁR NA PRÍPRAVU PROJEKTOV

<b>Názov projektu</b>	Budovanie a rekonštrukcia miestnych komunikácií
<b>Garant</b>	Obec Malý Horeš
<b>Kontaktná osoba garanta</b>	Bc. Csaba Furik
<b>Partneri garanta</b>	Cestná stavebná spoločnosť
<b>Začatie a ukončenie projektu</b>	2022 až 2026
<b>Stav projektu pred realizáciou</b>	Nevyhovujúci technický stav ciest
<b>Cieľ projektu</b>	Skvalitniť a dobudovať cestné komunikácie
<b>Výstupy</b>	
<b>Používatelia</b>	Obyvatelia
<b>Indikátory monitoringu</b>	Dĺžka
<b>Zmluvné podmienky</b>	
<b>Riziká</b>	
<b>Poznámky</b>	

▲ [Návrat na hierarchickú štruktúru](#)

<b>Názov projektu</b>	Budovanie a rekonštrukcia chodníkov
<b>Garant</b>	Obec Malý Horeš
<b>Kontaktná osoba garanta</b>	Bc. Csaba Furik
<b>Partneri garanta</b>	Cestná stavebná spoločnosť
<b>Začatie a ukončenie projektu</b>	2022 až 2026
<b>Stav projektu pred realizáciou</b>	Nedobudované chodníky
<b>Cieľ projektu</b>	Rozšíriť sieť chodníkov
<b>Výstupy</b>	
<b>Používatelia</b>	Obyvatelia
<b>Indikátory monitoringu</b>	Dĺžka



Zmluvné podmienky	
Riziká	
Poznámky	

▲ [Návrat na hierarchickú štruktúru](#)

Názov projektu	Dokončenie odvodnenia komunikácií
Garant	Obec Malý Horeš
Kontaktná osoba garanta	Bc. Csaba Furik
Partneri garanta	Cestná stavebná spoločnosť
Začatie a ukončenie projektu	2023 až 2024
Stav projektu pred realizáciou	Nezvedená voda z ciest, mláky na cestách po daždi
Cieľ projektu	Odviesť vodu z ciest
Výstupy	
Používatelia	Obyvatelia
Indikátory monitoringu	Dĺžka
Zmluvné podmienky	
Riziká	Aquaplaning, ostriekavanie chodcov
Poznámky	

▲ [Návrat na hierarchickú štruktúru](#)

Názov projektu	Dokončenie budovania podmienok pre rozvoj kultúrneho dedičstva - vínného turizmu - odvodnenie a rekonštrukcia cesty pri pivniciach, dobudovanie parkoviska, parková úprava okolia pivníc a rekonštrukcia amfiteátra
Garant	Obec Malý Horeš
Kontaktná osoba garanta	Bc. Csaba Furik



<b>Partneri garanta</b>	Stavebná a cestná spoločnosť
<b>Začatie a ukončenie projektu</b>	2022 až 2023
<b>Stav projektu pred realizáciou</b>	Rozpracované podmienky pre zvýšenie turizmu vo vínnej oblasti
<b>Cieľ projektu</b>	Rozvoj turizmu
<b>Výstupy</b>	
<b>Používatelia</b>	Pestovatelia hrozna, výrobcovia vín
<b>Indikátory monitoringu</b>	Počet
<b>Zmluvné podmienky</b>	
<b>Riziká</b>	
<b>Poznámky</b>	

▲ [Návrat na hierarchickú štruktúru](#)

<b>Názov projektu</b>	Vybudovanie komunikácie do Maďarska
<b>Garant</b>	Obec Malý Horeš
<b>Kontaktná osoba garanta</b>	Bc. Csaba Furik
<b>Partneri garanta</b>	Cestná stavebná spoločnosť
<b>Začatie a ukončenie projektu</b>	2024 až 2026
<b>Stav projektu pred realizáciou</b>	Absencia priameho dopravného spojenia s Maďarskom
<b>Cieľ projektu</b>	Skrátenie dopravnej trasy
<b>Výstupy</b>	
<b>Používatelia</b>	Obyvatelia, návštevníci a turisti so susediacej krajiny
<b>Indikátory monitoringu</b>	Dĺžka
<b>Zmluvné podmienky</b>	
<b>Riziká</b>	
<b>Poznámky</b>	



▲ [Návrat na hierarchickú štruktúru](#)

<b>Názov projektu</b>	Projektová príprava a realizácia cyklistických trás -budovanie cyklistickej infraštruktúry : komunikácie, budovanie cyklopruhov, cyklokoridorov na obecných komunikáciach, budovanie doplnkovej infraštruktúry (napr. stojany a parkoviská pre bicykle)
<b>Garant</b>	Obec Malý Horeš
<b>Kontaktná osoba garanta</b>	Bc. Csaba Furik
<b>Partneri garanta</b>	Cestná stavebná spoločnosť
<b>Začatie a ukončenie projektu</b>	2023 až 2024
<b>Stav projektu pred realizáciou</b>	Absencia cyklochodníkov, znížená bezpečnosť cyklistov
<b>Cieľ projektu</b>	Znížiť riziko kolízie cyklistu s motorovými vozidlami
<b>Výstupy</b>	
<b>Používatelia</b>	Obyvatelia, cykloturisti
<b>Indikátory monitoringu</b>	Dĺžka
<b>Zmluvné podmienky</b>	
<b>Riziká</b>	
<b>Poznámky</b>	

▲ [Návrat na hierarchickú štruktúru](#)

<b>Názov projektu</b>	Vybudovanie 4 autobusových zastávok
<b>Garant</b>	Obec Malý Horeš
<b>Kontaktná osoba garanta</b>	Bc. Csaba Furik
<b>Partneri garanta</b>	Stavebná spoločnosť
<b>Začatie a ukončenie projektu</b>	2023 až 2023
<b>Stav projektu pred realizáciou</b>	Absencia prestrešenia na zastávkach
<b>Cieľ projektu</b>	Ochrániť čakajúcich na autobus pred poveternostnými





	podmienkami
<b>Výstupy</b>	
<b>Používatelia</b>	Obyvatelia
<b>Indikátory monitoringu</b>	Počet
<b>Zmluvné podmienky</b>	
<b>Riziká</b>	
<b>Poznámky</b>	

▲ [Návrat na hierarchickú štruktúru](#)

<b>Názov projektu</b>	Zníženie energetickej náročnosti prevádzkovania obecných budov - základná škola, materská škola, obecný úrad - inštalácia návratných zdrojov energie
<b>Garant</b>	Obec Malý Horeš
<b>Kontaktná osoba garanta</b>	Bc. Csaba Furik
<b>Partneri garanta</b>	Spoločnosť ponúkajúca návratné zdroje energie - návrh riešenia, dodávka, inštalácia
<b>Začatie a ukončenie projektu</b>	2022 až 2026
<b>Stav projektu pred realizáciou</b>	Vysoké prevádzkové náklady, zvyšujúce sa ceny energií
<b>Cieľ projektu</b>	Znížiť prevádzkové náklady pri zachovaní tepelného komfortu
<b>Výstupy</b>	
<b>Používatelia</b>	Pracovníci OÚ, učitelia, deti a žiaci, obyvatelia
<b>Indikátory monitoringu</b>	Výška nákladov
<b>Zmluvné podmienky</b>	
<b>Riziká</b>	
<b>Poznámky</b>	

▲ [Návrat na hierarchickú štruktúru](#)



<b>Názov projektu</b>	Podpora kultúrnych podujatí a uchovávanie tradícií
<b>Garant</b>	Obec Malý Horeš
<b>Kontaktná osoba garanta</b>	Bc. Csaba Furik
<b>Partneri garanta</b>	Kultúrne súbory a spolky spolupracujúce na kultúrnych podujatiach, pracovníci OÚ
<b>Začatie a ukončenie projektu</b>	2022 až 2026
<b>Stav projektu pred realizáciou</b>	Záujem obyvateľov o väčší počet organizovaných kultúrnych aktivít
<b>Cieľ projektu</b>	Skvalitniť kultúrny život v obci pre obyvateľov, širšiu verejnosť z okolia, zahraničných návštevníkov
<b>Výstupy</b>	
<b>Používatelia</b>	Obyvatelia, návštevníci
<b>Indikátory monitoringu</b>	Počet
<b>Zmluvné podmienky</b>	
<b>Riziká</b>	
<b>Poznámky</b>	

▲ [Návrat na hierarchickú štruktúru](#)

<b>Názov projektu</b>	Dokončenie výstavby detského ihriska
<b>Garant</b>	Obec Malý Horeš
<b>Kontaktná osoba garanta</b>	Bc. Csaba Furik
<b>Partneri garanta</b>	Dodávateľ a realizátor detských exteriérových ihrísk
<b>Začatie a ukončenie projektu</b>	2022 až 2023
<b>Stav projektu pred realizáciou</b>	Absencia verejného detského ihriska
<b>Cieľ projektu</b>	Zabezpečiť podmienky pre realizáciu voľnočasových aktivít mladých rodín s deťmi
<b>Výstupy</b>	



<b>Používatelia</b>	Rodiny s deťmi
<b>Indikátory monitoringu</b>	Počet
<b>Zmluvné podmienky</b>	
<b>Riziká</b>	
<b>Poznámky</b>	

▲ [Návrat na hierarchickú štruktúru](#)

<b>Názov projektu</b>	Dokončenie výstavby viacúčelového ihriska
<b>Garant</b>	Obec Malý Horeš
<b>Kontaktná osoba garanta</b>	Bc. Csaba Furik
<b>Partneri garanta</b>	Dodávateľ a realizátor exteriérových ihrísk
<b>Začatie a ukončenie projektu</b>	2022 až 2023
<b>Stav projektu pred realizáciou</b>	Absencia viacúčelového ihriska pre verejnosť
<b>Cieľ projektu</b>	Zabezpečiť podmienky pre realizáciu voľnočasových aktivít pre verejnosť
<b>Výstupy</b>	
<b>Používatelia</b>	Mládež aj dospelí obyvatelia
<b>Indikátory monitoringu</b>	Počet
<b>Zmluvné podmienky</b>	
<b>Riziká</b>	
<b>Poznámky</b>	

▲ [Návrat na hierarchickú štruktúru](#)

<b>Názov projektu</b>	Pokračovanie v rekonštrukcii športovej budovy
<b>Garant</b>	Obec Malý Horeš
<b>Kontaktná osoba garanta</b>	Bc. Csaba Furik
<b>Partneri garanta</b>	Stavebná spoločnosť



<b>Začatie a ukončenie projektu</b>	2023 až 2024
<b>Stav projektu pred realizáciou</b>	Absencia priestoru pre športovanie v interiéri, hlavne počas nepriaznivého počasia a v zimnom období
<b>Cieľ projektu</b>	Zabezpečiť podmienky pre vykonávanie interiérových športových voľnočasových aktivít počas celého roka
<b>Výstupy</b>	
<b>Používatelia</b>	Obyvatelia
<b>Indikátory monitoringu</b>	Počet
<b>Zmluvné podmienky</b>	
<b>Riziká</b>	
<b>Poznámky</b>	

▲ [Návrat na hierarchickú štruktúru](#)

<b>Názov projektu</b>	Výstavba nájomných bytov
<b>Garant</b>	Obec Malý Horeš
<b>Kontaktná osoba garanta</b>	Bc. Csaba Furik
<b>Partneri garanta</b>	Projektant a stavebná spoločnosť
<b>Začatie a ukončenie projektu</b>	2023 až 2025
<b>Stav projektu pred realizáciou</b>	Absencia obecných nájomných bytov, záujem obyvateľov o takéto bývanie
<b>Cieľ projektu</b>	Zabezpečiť možnosť nájomného bývania pre nízkopríjmové rodiny alebo mladé rodiny
<b>Výstupy</b>	
<b>Používatelia</b>	Obyvatelia
<b>Indikátory monitoringu</b>	Počet
<b>Zmluvné podmienky</b>	
<b>Riziká</b>	



<b>Poznámky</b>	
-----------------	--

▲ [Návrat na hierarchickú štruktúru](#)

<b>Názov projektu</b>	Výstavba kanalizácie
<b>Garant</b>	Obec Malý Horeš
<b>Kontaktná osoba garanta</b>	Bc. Csaba Furik
<b>Partneri garanta</b>	Vodárenská a kanalizačná spoločnosť
<b>Začatie a ukončenie projektu</b>	2022 až 2026
<b>Stav projektu pred realizáciou</b>	Nevybudovaná kanalizácia
<b>Cieľ projektu</b>	Zabezpečiť odvod splaškových vôd do ČOV
<b>Výstupy</b>	
<b>Používatelia</b>	Obyvatelia
<b>Indikátory monitoringu</b>	Počet prípojok
<b>Zmluvné podmienky</b>	
<b>Riziká</b>	
<b>Poznámky</b>	

▲ [Návrat na hierarchickú štruktúru](#)

<b>Názov projektu</b>	Zriadenie zberného bodu, nákup techniky a kontajnerov do verejných priestorov, do domácností, ZŠ, MŠ a školskej jedálne
<b>Garant</b>	Obec Malý Horeš
<b>Kontaktná osoba garanta</b>	Bc. Csaba Furik
<b>Partneri garanta</b>	Dodávateľ techniky a kontajnerov
<b>Začatie a ukončenie projektu</b>	2023 až 2024
<b>Stav projektu pred realizáciou</b>	Nedostatočne riešené podmienky pre separovanie komunálneho odpadu a jeho uskladnenie



<b>Cieľ projektu</b>	Zvýšiť množstvo vyseparovaného odpadu, možnosť jeho vyvezenia do kontajnerov na to určených
<b>Výstupy</b>	
<b>Používatelia</b>	Obyvatelia
<b>Indikátory monitoringu</b>	Počet
<b>Zmluvné podmienky</b>	
<b>Riziká</b>	
<b>Poznámky</b>	

▲ [Návrat na hierarchickú štruktúru](#)

<b>Názov projektu</b>	Dokončenie obecného kompostoviska, nákup traktora, drvičky, kosa
<b>Garant</b>	Obec Malý Horeš
<b>Kontaktná osoba garanta</b>	Bc. Csaba Furik
<b>Partneri garanta</b>	Dodávateľ techniky pre kompostovisko
<b>Začatie a ukončenie projektu</b>	2023 až 2024
<b>Stav projektu pred realizáciou</b>	Absencia obecného priestoru pre likvidáciu biologicky rozložiteľného odpadu
<b>Cieľ projektu</b>	Znížiť množstvo vyvázaného TKO, ekologická likvidácia BRO
<b>Výstupy</b>	
<b>Používatelia</b>	Obyvatelia
<b>Indikátory monitoringu</b>	Počet
<b>Zmluvné podmienky</b>	
<b>Riziká</b>	
<b>Poznámky</b>	

▲ [Návrat na hierarchickú štruktúru](#)



<b>Názov projektu</b>	Pokračovanie v predchádzaní vzniku a odstraňovanie starých čiernych skládok
<b>Garant</b>	Obec Malý Horeš
<b>Kontaktná osoba garanta</b>	Bc. Csaba Furik
<b>Partneri garanta</b>	Spoločnosť oprávnená vyvážať a likvidovať odpad
<b>Začatie a ukončenie projektu</b>	2022 až 2026
<b>Stav projektu pred realizáciou</b>	Existencia čiernych skládok odpadu na území obce
<b>Cieľ projektu</b>	Odstrániť skládky odpadu v prírode a predchádzať vzniku nových
<b>Výstupy</b>	
<b>Používatelia</b>	Obyvatelia
<b>Indikátory monitoringu</b>	Počet
<b>Zmluvné podmienky</b>	
<b>Riziká</b>	
<b>Poznámky</b>	

▲ [Návrat na hierarchickú štruktúru](#)

<b>Názov projektu</b>	Rekonštrukcia a revitalizácia parkov
<b>Garant</b>	Obec Malý Horeš
<b>Kontaktná osoba garanta</b>	Bc. Csaba Furik
<b>Partneri garanta</b>	Záhradnícka a sadovnícka spoločnosť
<b>Začatie a ukončenie projektu</b>	2023 až 2026
<b>Stav projektu pred realizáciou</b>	Nedostatočné množstvo zelene v obci, potreba rekonštrukcie existujúcich parkov
<b>Cieľ projektu</b>	Skvalitniť životné prostredie v obci zvýšeným množstvom zelene, skrásliť obecné plochy
<b>Výstupy</b>	



<b>Používatelia</b>	Obyatelia
<b>Indikátory monitoringu</b>	Plocha
<b>Zmluvné podmienky</b>	
<b>Riziká</b>	
<b>Poznámky</b>	

▲ [Návrat na hierarchickú štruktúru](#)





# REALIZAČNÁ ČASŤ

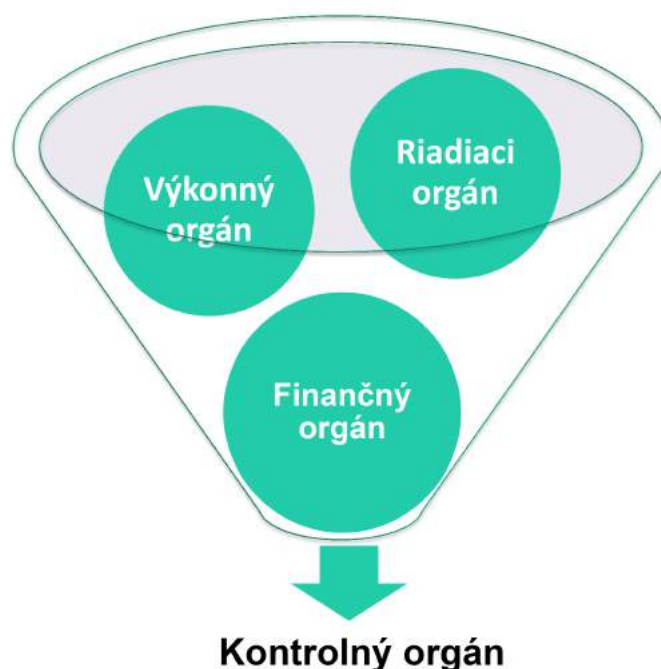
---

Realizačná časť je zameraná na popis postupov inštitucionálneho a organizačného zabezpečenia realizácie PHRSR. Ďalej obsahuje systém monitorovania a hodnotenia plnenia programu na základe stanovených merateľných ukazovateľov a vecný a časový harmonogram realizácie programu formou akčných plánov.



## 5.1 INŠTITUCIONÁLNE A ORGANIZAČNÉ ZABEZPEČENIE

Inštitucionálne a organizačné parametre definuje zákon NR SR č. 369/1990 Z. z., o obecnom zriadení v znení neskorších predpisov. Obec podľa novely zákona č. 539/2008: spracúva, schvaľuje, riadi a pravidelne vyhodnocuje plnenie PHRSR, poskytuje súčinnosť pri príprave a realizácii PHRSR VÚC v území regiónu, poskytuje súčinnosť pri príprave regionálnych operačných programov a spolupracuje pri zabezpečovaní rozvojových spoločných zámerov. Do procesu zabezpečenia realizácie jednotlivých opatrení sú zapojené štyri organizačné zložky:



Riadiacim orgánom, zodpovedným za zabezpečenie realizácie PHRSR, je starosta a obecné zastupiteľstvo. Orgán navrhuje, riadi a zlepšuje procesy rozvoja s cieľom podporovať politiku a stratégiu definovanú v schválenom programovom dokumente tak, aby ním zabezpečované činnosti boli s ostatnými orgánmi koordinované a prispievali k efektívnosti a účinnosti podpory rozvoja aktivít na území obce.

Výkonným orgánom sú poverení pracovníci. Jedná sa zároveň aj o externé firmy, ktoré budú vykonávať plnenie jednotlivých aktivít a rozvojových cieľov riešeného územia.

Finančným orgánom je hlavná účtovníčka/účtovník riešeného územia. Dohliada na spracovanie všetkých dokumentov do účtovníctva a administratívy riešeného územia.



Kontrolný orgán je zastúpený hlavným kontrolórom/hlavnou kontrolórkou riešeného územia. Ten dohliada na vykonávanie jednotlivých aktivít na obecnej úrovni. Jeho úlohou je kontrolovať naplnenie jednotlivých opatrení a vypracovávať správu o kontrole.

**FORMULÁR Č. R 2 - KRITÉRIÁ HODNOTENIA PHRSR**

Skupina kritérií/Kritérium	Váha kritéria/Body	Rozsah bodového hodnotenia	Poznámka
Obsah dokumentu	3	0-4	Dokument spĺňa potrebné náležitosti, avšak neobsahuje všetky doplnkové formuláre.
Zrozumiteľnosť dokumentu	3	0-4	Dokument je po odbornej stránke zrozumiteľný, avšak niektoré časti sú zbytočne zložito písané pre laickú verejnosť.
Prehľadnosť dokumentu	4	0-4	Dokument má jasnú štruktúru a atraktívny dizajn.
Väzby dokumentu na iné strategické dokumenty na miestnej, regionálnej a národnej úrovni	2	0-4	PHRSR nadväzuje len na základné strategické dokumenty VÚC (územný plán a PHRSR).
Súlad navrhovanej stratégie s potenciálom územia	4	0-4	Zvolená stratégia je ideálna vzhľadom k potenciálu daného územia.
Postupy monitorovania a hodnotenia	3	0-4	Jednotlivé kroky monitorovania a hodnotenia spĺňajú všetky náležitosti, ale sú popísané príliš všeobecne.



Skupina kritérií/Kritérium	Váha kritéria/ Body	Rozsah bodového hodnotenia	Poznámka
Iné...	...	0-4	...

**FORMULÁR Č. R 1 - AKČNÝ PLÁN**

Akčný plán pre oblasť 1.1 Infraštruktúra				
Opatrenie, aktivita	Termín (rok)	Zodpovedný	Financovanie	Ukazovateľ výstupu
<b>Opatrenie 1.1.1: Dopravná infraštruktúra</b>				
Aktivita 1.1.1.1: Budovanie a rekonštrukcia miestnych komunikácií	2022 až 2026	Obec Malý Horeš	200 000 €	Dĺžka - 2026
Aktivita 1.1.1.2: Budovanie a rekonštrukcia chodníkov	2022 až 2026	Obec Malý Horeš	200 000 €	Dĺžka - 2026
Aktivita 1.1.1.3: Dokončenie odvodnenia komunikácií	2023 až 2024	Obec Malý Horeš	150 000 €	Dĺžka - 2024
Aktivita 1.1.1.4: Projektová príprava a realizácia cyklistických trás -budovanie cyklistickej infraštruktúry : komunikácie, budovanie cyklopruhov,	2023 až 2024	Obec Malý Horeš	45 000 €	Dĺžka - 2024



Akčný plán pre oblasť 1.1 Infraštruktúra				
Opatrenie, aktivita	Termín (rok)	Zodpovedný	Financovanie	Ukazovateľ výstupu
cyklokoridorov na obecných komunikáciach, budovanie doplnkovej infraštruktúry (napr. stojany a parkoviská pre bicykle)				
Aktivita 1.1.1.5: Vybudovanie 4 autobusových zastávok	2023 až 2023	Obec Malý Horeš	100 000 €	Počet - 2023

▲ [Návrat na hierarchickú štruktúru](#)

Akčný plán pre oblasť 1.2 Cestovný ruch				
Opatrenie, aktivita	Termín (rok)	Zodpovedný	Financovanie	Ukazovateľ výstupu
<b>Opatrenie 1.2.1: Podpora vínnemu turizmu</b>				
Aktivita 1.2.1.1: Dokončenie budovania podmienok pre rozvoj kultúrneho dedičstva - vínného turizmu - odvodnenie a rekonštrukcia cesty pri pivniciach, dobudovanie parkoviska, parková	2022 až 2023	Obec Malý Horeš	60 000 €	Počet - 2023



Akčný plán pre oblasť 1.2 Cestovný ruch				
Opatrenie, aktivita	Termín (rok)	Zodpovedný	Financovanie	Ukazovateľ výstupu
úprava okolia pivníc a rekonštrukcia amfiteátra				
Opatrenie 1.2.2: Cezhraničná spolupráca				
Aktivita 1.2.2.1: Vybudovanie komunikácie do Maďarska	2024 až 2026	Obec Malý Horeš	2 000 000 €	Dĺžka - 2026

▲ [Návrat na hierarchickú štruktúru](#)

Akčný plán pre oblasť 1.3 Obecné budovy				
Opatrenie, aktivita	Termín (rok)	Zodpovedný	Financovanie	Ukazovateľ výstupu
Opatrenie 1.3.1: Prevádzkové náklady				
Aktivita 1.3.1.1: Zníženie energetickej náročnosti prevádzkovania obecných budov - základná škola, materská škola, obecný úrad - inštalácia návratných zdrojov energie	2022 až 2026	Obec Malý Horeš	Náklady budú uvedené v projekte	Výška nákladov - 2026

▲ [Návrat na hierarchickú štruktúru](#)



Akčný plán pre oblasť 2.1 Služby obce				
Opatrenie, aktivita	Termín (rok)	Zodpovedný	Financovanie	Ukazovateľ výstupu
<b>Opatrenie 2.1.1: Kultúra</b>				
Aktivita 2.1.1.1: Podpora kultúrnych podujatí a uchovávanie tradícií	2022 až 2026	Obec Malý Horeš	80 000 €	Počet - 2026
<b>Opatrenie 2.1.2: Športovanie verejnosti</b>				
Aktivita 2.1.2.1: Dokončenie výstavby detského ihriska	2022 až 2023	Obec Malý Horeš	50 000 €	Počet - 2023
Aktivita 2.1.2.2: Dokončenie výstavby viacúčelového ihriska	2022 až 2023	Obec Malý Horeš	80 000 €	Počet - 2023
Aktivita 2.1.2.3: Pokračovanie v rekonštrukcii športovej budovy	2023 až 2024	Obec Malý Horeš	400 000 €	Počet - 2024
<b>Opatrenie 2.1.3: Nájomné bývanie</b>				
Aktivita 2.1.3.1: Výstavba nájomných bytov	2023 až 2025	Obec Malý Horeš	500 000 €	Počet - 2025

▲ [Návrat na hierarchickú štruktúru](#)

Akčný plán pre oblasť 3.1 Životné prostredie				
Opatrenie, aktivita	Termín (rok)	Zodpovedný	Financovanie	Ukazovateľ výstupu
<b>Opatrenie 3.1.1: Ochrana pred znečisťovaním prírody</b>				



Akčný plán pre oblasť 3.1 Životné prostredie				
Opatrenie, aktivita	Termín (rok)	Zodpovedný	Financovanie	Ukazovateľ výstupu
Aktivita 3.1.1.1: Výstavba kanalizácie	2022 až 2026	Obec Malý Horeš	2 000 000 €	Počet prípojok - 2026
Aktivita 3.1.1.2: Zriadenie zberného bodu, nákup techniky a kontajnerov do verejných priestorov, do domácností, ZŠ, MŠ a školskej jedálne	2023 až 2024	Obec Malý Horeš	100 000 €	Počet - 2024
Aktivita 3.1.1.3: Dokončenie obecného kompostoviska, nákup traktora, drvičky, kosy	2023 až 2024	Obec Malý Horeš	300 000 €	Počet - 2024
Aktivita 3.1.1.4: Pokračovanie v predchádzaní vzniku a odstraňovanie starých čiernych skládok	2022 až 2026	Obec Malý Horeš	50 000 €	Počet - 2026
<b>Opatrenie 3.1.2: Zeleň v obci</b>				
Aktivita 3.1.2.1: Rekonštrukcia a revitalizácia parkov	2023 až 2026	Obec Malý Horeš	400 000 €	Plocha - 2026

▲ [Návrat na hierarchickú štruktúru](#)





## 5.2 MONITOROVANIE A HODNOTENIE

Program hospodárskeho rozvoja a sociálneho rozvoja (PHRSR) je živý dokument. V záujme efektívneho a koordinovaného postupu by mali byť jednotlivé navrhované projekty z rozvojovej stratégie (Formulár č. S 1 - Hierarchia strategických cieľov) pravidelne kontrolované a vyhodnocované (odporúča sa v intervale 6 – 12 mesiacov, podľa uváženia). Monitoring stratégie v súlade s navrhovanou organizačnou štruktúrou je zabezpečovaný na dvoch základných úrovniach. Prvou je získavanie a prvotné spracovanie informácií z terénu.

Na jednej strane je potrebné sledovať realizované a pripravované aktivity, na druhej strane ukazovatele pôsobenia a dopadov implementácie PHRSR na život obyvateľov v obci a jej celkový rozvoj. Tieto úlohy môžu zabezpečovať iba pracovníci aktívni priamo v teréne. Odporúča sa zabezpečiť systém (skupinu pracovníkov, aktivistov) spolupracujúcich na tejto úlohe. K zabezpečeniu monitoringu je potrebné spracovať systém kritérií, ukazovateľov a metodiku monitoringu tak, aby bolo možné reálne vyhodnocovať prebiehajúce procesy. Druhou úrovňou je odborné vyhodnocovanie informácií a sledovanie plnenia cieľov a priorít. Monitorovanie plnenia PHRSR bude stálym a dlhodobým procesom, zameraným na sledovanie kvalitatívnych a kvantitatívnych zmien pomocou vybraných ukazovateľov. Jeho cieľom bude získavanie informácií o skutočnom plnení opatrení, zameraných na zmenu negatívneho vývoja, resp. o potrebe zmeniť ich výber alebo spôsob realizácie. Stabilizovať zásady procesu monitorovania umožní priebežná i etapovitá kontrola realizácie programu. Nevyhnutnou podmienkou monitoringu je organizačné a metodické zabezpečenie riešenia operatívnych problémov a z nich vyplývajúce zmenové riadenie. Monitorovanie plnenia PHRSR bude obsahovať nasledovné činnosti:

- každoročné hodnotenie napĺňania cieľov stanovených v PHRSR
- vyhodnotenie dosiahnutých výsledkov ako popis stupňa realizovaných cieľov a opatrení
- vyhodnotenie dopadov aktivít na obec a jej rozvoj

Uvedené činnosti, uskutočnené v procese monitorovania, umožnia zhodnotiť postup v realizácii plánovaných úloh. Tento proces znamená sledovanie výstupov, financovanie jednotlivých činností, projektov alebo etáp. Monitorovanie sa uskutočňuje prostredníctvom ukazovateľov, ktoré sa vzťahujú na špecifické ciele, objasňujú stav implementácie, výsledkov a dopadov a poukazujú na dosiahnutý vývoj vo vzťahu k finančnému plánu.



Cieľom monitorovania, ktoré by malo byť vykonávané pracovnými skupinami, bude zabezpečiť konzistentné, pravdivé a pravidelné informácie o realizovaných a ukončených projektoch. Vhodným spôsobom na realizáciu monitoringu sú kvantitatívne (merateľné) ukazovatele úspešnosti, ktoré dávajú jednoznačnú odpoveď na stupeň alebo mieru naplnenia projektu v danom časovom období. Spôsob práce pracovnej skupiny, uskutočňujúcej monitorovanie a hodnotenie, vyplynie zo samotného charakteru projektu.

Zmyslom procesu hodnotenia je sumarizovať výstupy získané monitorovaním projektov na získanie informácií o účinnosti a efektívnosti vynaložených nákladov. Tieto informácie sa transformujú do monitorovacích a hodnotiacich správ, ktoré sa prerokovávajú na zasadnutiach obecného zastupiteľstva, resp. komisie pre rozvoj obce.

Proces hodnotenia využíva ako svoje vstupy všetky dáta získavané v procese monitorovania. Výstupom procesu hodnotenia, resp. celého procesu monitorovania a hodnotenia, sú hodnotiace a monitorovacie správy. Hodnotenie je vykonávané pravidelne za účelom merania efektivity voči cieľom projektov. Vykonáva sa v priebehu realizácie jednotlivých projektov a taktiež po ich ukončení. Posudzuje sa hlavne vecná stránka a vzniknuté problémy. Riešenie prioritných problémov sa posudzuje s použitím kritérií voči stanoveným ukazovateľom. Hodnotenie znamená kritické a objektívne overovanie. Plní funkciu spätnej väzby. Hodnotenie sa opiera o monitorovacie činnosti, ktoré mu poskytujú nevyhnutné informácie.

Základné monitorovacie ukazovatele plnenia programu hospodárskeho rozvoja a sociálneho rozvoja:

- počet pripravených investičných aktivít
- počet zrealizovaných investičných aktivít
- objem zrealizovaných investičných aktivít
- objem získaných prostriedkov z externých zdrojov
- objem aktivizovaných vnútorných zdrojov
- miera zapojenia obyvateľov a ostatných aktérov do aktivít PHRSR
- miera skvalitnenia poskytovaných služieb v riešenom území
- počet a rozsah poskytovaných služieb v riešenom území
- miera zvýšenia kvality a pripravenosti ľudských kapacít v riešenom území



- miera zvýšenia návštevnosti riešeného územia
- miera zviditeľnenia sa riešeného územia v regióne, v SR a EÚ
- počet a kvalita zrealizovaných občianskych aktivít
- miera skvalitnenia života obyvateľov riešeného územia

## FORMULÁR Č. R 5 - PLÁN HODNOTENIA A MONITOROVANIA

Typ hodnotenia	Vykonať prvýkrát	Dôvod vykonania/periodicita
<b>Strategické hodnotenie</b>	Dlhodobé, vopred naplánované a hĺbkové. Jeho súčasťou by mali byť diskusie a konzultácie o naplnených a nenaplnených cieľoch. Dátum (rok), kedy sa má vykonať prvý krát, si určí samospráva riešeného územia sama.	Zistenie stavu dokumentu k reálnemu stavu riešeného územia, čo sa naplnilo a čo nenaplnilo, riešenia príp. vzniknutých problémov a pod. Periodicita, resp. pravidelné opakovanie, je vhodná raz ročne.
<b>Operatívne hodnotenie</b>	Vykonáva sa pravidelnejšie a častejšie, je založené na krátkodobej báze. Dátum (mesiac a rok), kedy sa má vykonať prvý krát, si určí samospráva riešeného územia sama.	Hodnotia sa jednotlivé aspekty PHRSR, najmä realizácia jednotlivých projektov a ich vplyv na samotné riešené územie. Vykonáva sa ideálne viac krát ročne (min. 2-krát).
<b>Tematické hodnotenie časti PHRSR</b>	Realizuje sa na konkrétnu časť dokumentu (obvykle strategickú), v rámci ktorej sa identifikujú možné problémy. Dátum (mesiac a rok), kedy sa má vykonať prvý krát, si určí samospráva riešeného územia sama.	Hodnotí sa vybraná časť dokumentu alebo konkrétny projektový zámer, napr. v prípade, keď je považovaný za rizikový, čo vyplýva z predchádzajúcej monitorovacej správy. Periodicitu si určí samospráva riešeného územia



Typ hodnotenia	Vykonať prvýkrát	Dôvod vykonania/periodicita
		sama.
<b>Ad hoc mimoriadne hodnotenie</b>	Ad hoc, alebo tzv. hodnotenie „za horúca“, sa vykonáva podľa aktuálnej potreby, ak si to vyžiada situácia (napr. vznikne nečakaný problém). Nie je vopred stanovené, kedy sa má realizovať prvý krát.	Vykonáva sa podľa aktuálnej potreby, ktorá vznikla nečakaným odklonením sa od stanovených cieľov, plánovaných hodnôt alebo pri návrhu zmeny obsahovej štruktúry dokumentu. Nepravidelná periodicita, podľa potreby.
<b>Ad hoc hodnotenie celého PHRSR alebo jeho časti</b>	Podobne ako mimoriadne hodnotenie, len sa určí, či je zamerané na vybranú časť, alebo celý dokument. Nie je vopred stanovené, kedy sa má realizovať prvý krát.	Vykonáva sa na základe rozhodnutia starostu/primátora, kontrolného orgánu obce/mesta, podnetu poslancov, príp. na základe protokolu Národného kontrolného úradu SR. Nepravidelná periodicita, podľa potreby.

**FORMULÁR Č. R 6 - KOMUNIKAČNÝ PLÁN PRE FÁZU REALIZÁCIE PHRSR**

Časový rámec	Miesto konania	Cieľová skupina	Forma	Téma, ciele	Vstupné údaje	Výstupy
11/2022	obecný úrad	poslanci	rokovanie	návrh rozpočtu k vybraným projektom PHRSR	rozpočet obce na rok 2022	finálny rozpočet k vybraným projektom



# FINANČNÁ ČASŤ

---

Finančná časť obsahuje finančné zabezpečenie jednotlivých opatrení a aktivít. Táto časť obsahuje indikatívny finančný plán na celé obdobie realizácie PHRSR, model viaczdrojového financovania jednotlivých opatrení, aktivít (projektov) za účasti partnerov v území, hodnotiacu tabuľku pre výber projektov a výnosovo-nákladovú analýzu.



Finančné vyčíslenie jednotlivých aktivít sa v PHRSR uvádza pri väčšine opatrení a aktivít, potrebných na naplnenie cieľov programu. Tie sú stanovené odhadom, konečné rozpočty budú súčasťou vykonávacích plánov. Pri schvaľovaní financovania jednotlivých úloh sa bude prihliadať na ich dôležitosť a dopad hospodársky, environmentálny a sociálny na rozvoj obce. Viaceré úlohy sa môžu realizovať v rámci bežnej prevádzky, v rámci vlastných kapacít samosprávy, ale mnohé zase vyžadujú náročnejšie finančné a personálne zdroje a spoluprácu s inými subjektmi.

Potenciálne zdroje na realizáciu opatrení a aktivít PHRSR sú:

- vlastné zdroje, rozpočet obce,
- bankové úvery,
- štátne dotácie z účelových fondov,
- financie z Národných projektov,
- štrukturálne fondy,
- nadácie, neinvestičné fondy,
- účelové fondy zahraničných zastupiteľstiev v SR,
- sponzoring podnikateľov, firiem, bankového sektora, súkromných osôb,
- združovanie prostriedkov verejnej a neverejnej sféry,
- a iné.

Indikatívny sumár nákladov potrebných na realizáciu plánovaných aktivít, okrem aktivít pri ktorých je uvedené, že náklady budú vyčíslené v projekte:

Oblasť	Rok 2022	Rok 2023	Rok 2024	Rok 2025	Rok 2026	Spolu
Hospodárska	110 000	310 000	875 000	780 000	680 000	2 755 000 €
Sociálna	80 000	380 000	420 000	215 000	15 000	1 110 000 €
Environmentálna	410 000	710 000	710 000	510 000	510 000	2 850 000 €



# ZÁVER

---



## 7.1 ZHRNUTIE DOSIAHNUTÝCH VÝSLEDKOV

### FORMULÁR Č. Z 1 - SCHVÁLENIE PHRSR

Schválenie PHRSR	
<b>Dokument</b>	<p><b>Názov:</b> Program hospodárskeho rozvoja a sociálneho rozvoja obce Malý Horeš na roky 2022 - 2026</p> <p>Štruktúra:</p> <ol style="list-style-type: none"> <li>1. <b>Úvod</b> – základná charakteristika a význam spracovania dokumentu.</li> <li>2. <b>Analytická časť</b> – analýza riešeného územia v 3 kľúčových oblastiach (socioekonomickej, územno-technickej a prírodno-environmentálnej).</li> <li>3. <b>Strategická časť</b> – určuje hlavné ciele, priority a opatrenia potrebné pre ďalší rozvoj riešeného územia, pri rešpektovaní princípov regionálnej politiky, v záujme dosiahnutia udržateľného rozvoja územia.</li> <li>4. <b>Programová časť</b> – definuje strategické prioritné rozvojové oblasti riešeného územia a určuje zoznam opatrení, potrebných na zabezpečenie realizácie tohto dokumentu.</li> <li>5. <b>Realizačná časť</b> – je zameraná na popis inštitucionálneho a organizačného zabezpečenia a obsahuje informácia o monitorovaní a hodnotení, ktoré je potrebné pravidelne realizovať. Okrem toho táto časť obsahuje Akčný plán rozvoja obce/mesta (Formulár R 6).</li> <li>6. <b>Finančná časť</b> – obsahuje finančnú časť, ktorá definuje zabezpečenie jednotlivých aktivít a opatrení, zdroje financovania a organizačnú stránku realizácie PHRSR</li> <li>7. <b>Záver</b> – obsahuje informácie o schválení dokumentu.</li> </ol>





Schválenie PHRSR	
<b>Spracovanie</b>	<p><b>Forma spracovania:</b> prostredníctvom webovej aplikácie E-PRO</p> <p><b>Obdobie spracovania:</b> 05 - 07 / 2022</p> <p><b>Riadiaci tím:</b> Bc. Csaba Fúrik, starosta obce Malý Horeš</p> <p><b>Externá odborná spolupráca:</b> PROROZVOJ, s. r. o., poskytovateľ a prevádzkovateľ webovej aplikácie E-PRO</p> <p><b>Účasť verejnosti a komunikácia s verejnosťou:</b> Prieskum verejnej mienky obyvateľov, informovanie pomocou webovej stránky obce, Dotazník</p> <p><b>Náklady na spracovanie:</b> suma za licenciu oprávňujúcu používať webovú aplikáciu E-PRO na vytvorenie tohto dokumentu</p>
<b>Prerokovanie</b>	<p><b>Prerokovanie v orgánoch samosprávy:</b> kedy prebehlo (deň/mesiac/rok), kto sa zúčastnil (výbory, komisie, rada)</p> <p><b>Verejné pripomienkovanie:</b> kedy prebiehalo (deň/mesiac/rok)</p>
<b>Schválenie</b>	<p><b>Návrh na uznesenie zastupiteľstva:</b> Na prijatie uznesenia obecného zastupiteľstva je potrebný súhlas nadpolovičnej väčšiny prítomných poslancov; na prijatie nariadenia je potrebný súhlas trojpätinovej väčšiny prítomných poslancov. Nariadenie a uznesenie obecného zastupiteľstva podpisuje starosta najneskôr do 10 dní od ich schválenia obecným zastupiteľstvom.</p>